





Hy,

ich war vergangenen Freitag bei einer offiziellen BaseCamp-Schulung beim freundlichen . War eine super Veranstaltung - mit exklusivem Catering   - Kundenbindung ist der halbe Umsatz.

Da viele hier Probleme mit BaseCamp haben, möchte ich hier mein Gelerntes weiterreichen. Möglicherweise hilft es dem einen oder anderen .

BaseCamp (=BC) ist ein datenbankbasiertes Programm mit jeder Menge Bugs. Das Problem sitzt hier nicht unbedingt VOR dem PC - es ist durchaus möglich dass das Problem IM PC lauert. Dann muss man ein bisschen improvisieren.

BC wird mit der Maus bedient.

Rein- und Rauszoomen erfolgt mit dem Mausrädchen.

Verschieben der Karte bei gedrückter linker Maustaste (Handsymbol).

Aktionen funktionieren zu 99 % per Drag and Drop.

Aktionen werden durch Rechtsklick in der Karte beendet.

Es gibt in BC zwei Möglichkeiten eine Tour zu planen.

- eigene Route von Start nach Ziel erstellen oder
- Route von Extern importieren und bearbeiten.

Die Routen werden über Wegpunkte (=WP) erstellt. Ein WP ist einfach nur eine Koordinate. Nicht mehr.

Es gibt zwei Arten von WPs:

- mit Alarm = Ziel Punkte (ZP) und
- ohne Alarm = Routing Punkte (=RP)

Das Aussehen eines WP in der Karte (roter Punkt, grüner Punkt, Fähnchen, Berg,...) hat überhaupt nichts zu sagen. Das ist reine Optik.

Einen ZP wird das Navi IMMER anfahren wollen, auch wenn ihr schon längst am ZP vorbei seid. Dann geht das Routing unweigerlich zurück, in die falsche Richtung. Einen RP muss man nicht treffen.

Nachtrag 07.02.2016:

Die Punkte scheinen doch etwas zu Verwirrung zu führen. Legt man eine WEG-Punkt an (also über die Fahne) so könnt ihr diesen in ALLEN Datenbankteilen wieder finden. An höchster Stelle unter Meine Sammlung.

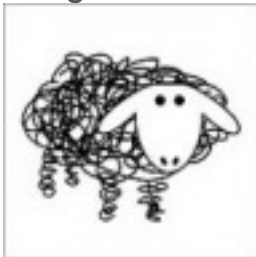
Legt ihr einen "Ronny-Punkt" durch klicken in die Karte bei aktivem Stift an so findet ihr diesen ausschließlich in der aktuellen Liste. Diesen

Punkten lässt sich ein anderes Symbol zuordnen (Punkt bleibt Punkt). Ansonsten können Sie wie ZP und RP bearbeitet werden. Also mit und ohne Alarm. Routenpräferenzänderung (Teil 4) - alles wie gehabt. Weitere Unterschiede konnte ich bisher nicht feststellen.

Was nicht heißt, das es diese nicht gibt 🤪

BC-Touren unterliegen je nach Navi-Gerät einigen Einschränkungen bezüglich der maximalen Anzahl an Wegpunkten (= WP). Beim Navigator V bzw. ZÜMO 590 braucht ihr euch nicht fürchten. Eine derart lange Route kann kein Mensch planen. Die Route darf maximal 30 ZP (incl. Start und Ziel) enthalten. ~~Zwischen zwei ZP sind jeweils 50 RP möglich. Das macht dann so um die 1.480 Punkte. Sollte also reichen.~~

Hier eine Richtigstellung von Ronny. Mit den Punkten hat er natürlich recht. Aber nur bei den großen Navi-Geräten. Die Anzahl der Punkte hängt vom Navi ab - nicht vom BC.



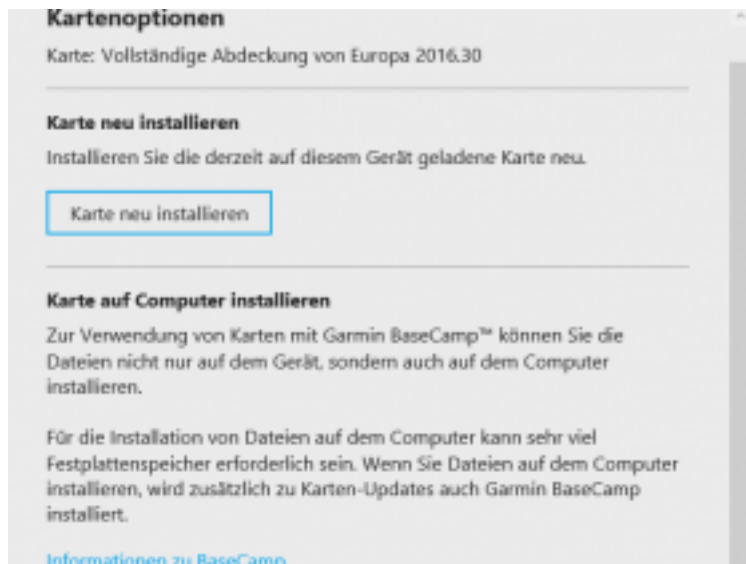
Castor schrieb:

Zwischen 2 Via-Punkten dürfen bis zu 124 Shaping-Punkte sein, die Gesamtzahl an Punkten in einer Route liegt bei 3.750.

Für das Planen mit BC und das anschließende fahren mit Navi V / zümo 590 sind folgende zwei Punkte wichtig:

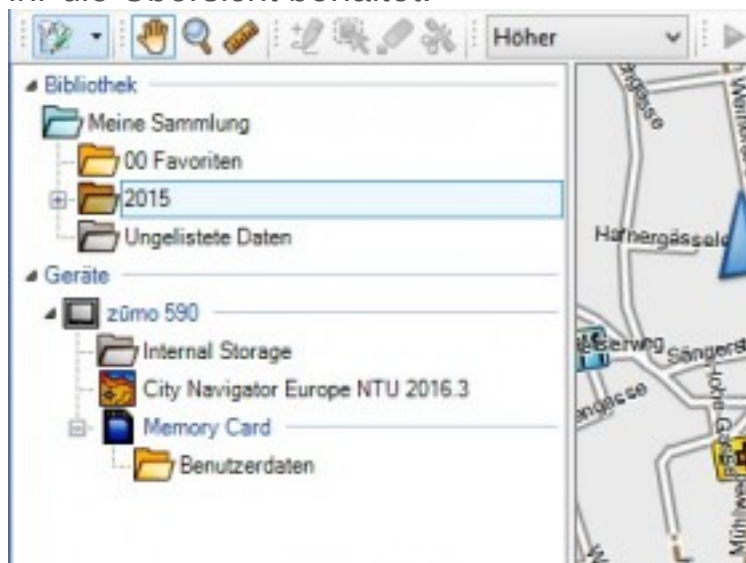
- auf beiden Geräten muss **das selbe** Kartenmaterial hinterlegt sein und
- es sollte die aktuellste Version von BC verwendet werden. Das ist derzeit 4.5.2. Die Macher räumen immer wieder den einen oder anderen Bug aus. Das solltet ihr mitnehmen.

Das Kartenmaterial kann beim Update des Navi5 /Zümo590 gleichzeitig auf dem Rechner installiert werden.



Aktuell sollte da in BC unter **Karten** / City Navigator Europe NZU 2016.3 stehen.

Um mit BC zu arbeiten ist es schlau ein Ordnersystem anzulegen. Damit ihr die Übersicht behaltet.



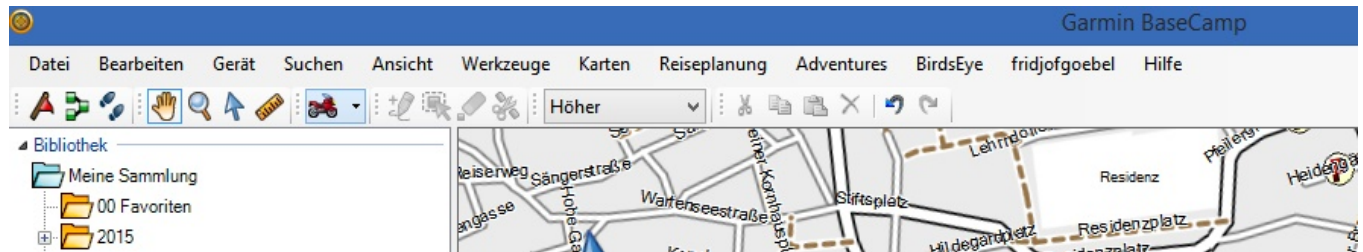
Unter **Meine Sammlung** legt ihr euch einen Ordner **Favoriten** an - da kann alles rein was ihr öfter benötigt. - Erklärung folgt -
Dann z.B. **2015** oder **Urlaub Spanien** oder was auch immer.
Zum Anlegen mit der Maus auf **Meine Sammlung**, rechte Maustaste, **Neuer Listenordner** anklicken.

In diese Ordner kommen dann die Listen mit den eigentlichen Touren.
Zum Anlegen mit der Maus auf **2015**, rechte Maustaste, **Neue Liste** anklicken.

Wenn **Meine Sammlung** zu voll wird könnt ihr weiter Sammlungen

anlegen.

In der Symbolleiste solltet ihr nachfolgende Elemente haben /
Beschreibung von links nach rechts:.



Neuer Wegpunkt - setzt einen WP in die Karte. Sozusagen freihändig.

Neue Route - die Maus verwandelt sich in einen Stift mit angehängtem Faden. Jeder Klick in die Karte erzeugt einen WP.

Neuer Track - erzeugt einen Track - brauchen wir Biker aber nicht.

Verschieben - verschiebt die Karte

Zoom - rein- und rauszoomen - brauchen wir nicht. Macht das Mausehrädchen.

Wählen - in die Karte klicken und bei gedrückter linker Maustaste ein Rechteck aufziehen. Die darin liegenden WP werden markiert. Brauchen wir erst später.

Messen - hab ich keine Verwendung für.

Aktivitätsprofil - hier könnt ihr das Aktivitätsprofil auswählen und einstellen. Hierzu nachher mehr. Das ist WICHTIG.

Einfügen - setzt einen WP zwischen zwei andere WPs

Punkt verschieben - verschiebt einen WP

Löschen - Löscht einen WP

Teilen - Teilt eine Route in zwei Strecken

Kartendetails - hier könnt ihr einstellen wie detailreich die Karte dargestellt wird. Mittel ist ein guter Wert für die erste Planung. Wenn's dann ins Detail geht muss man auch mal höher rann. Zum Beispiel um zu prüfen ob der WP auf der richtigen Seite der Autobahn sitzt, oder ob die angepeilte Straße nur ein Schotterweg ist

Ausschneiden - wie unter Windows

Kopieren - dito
Einfügen - dito
Löschen - dito

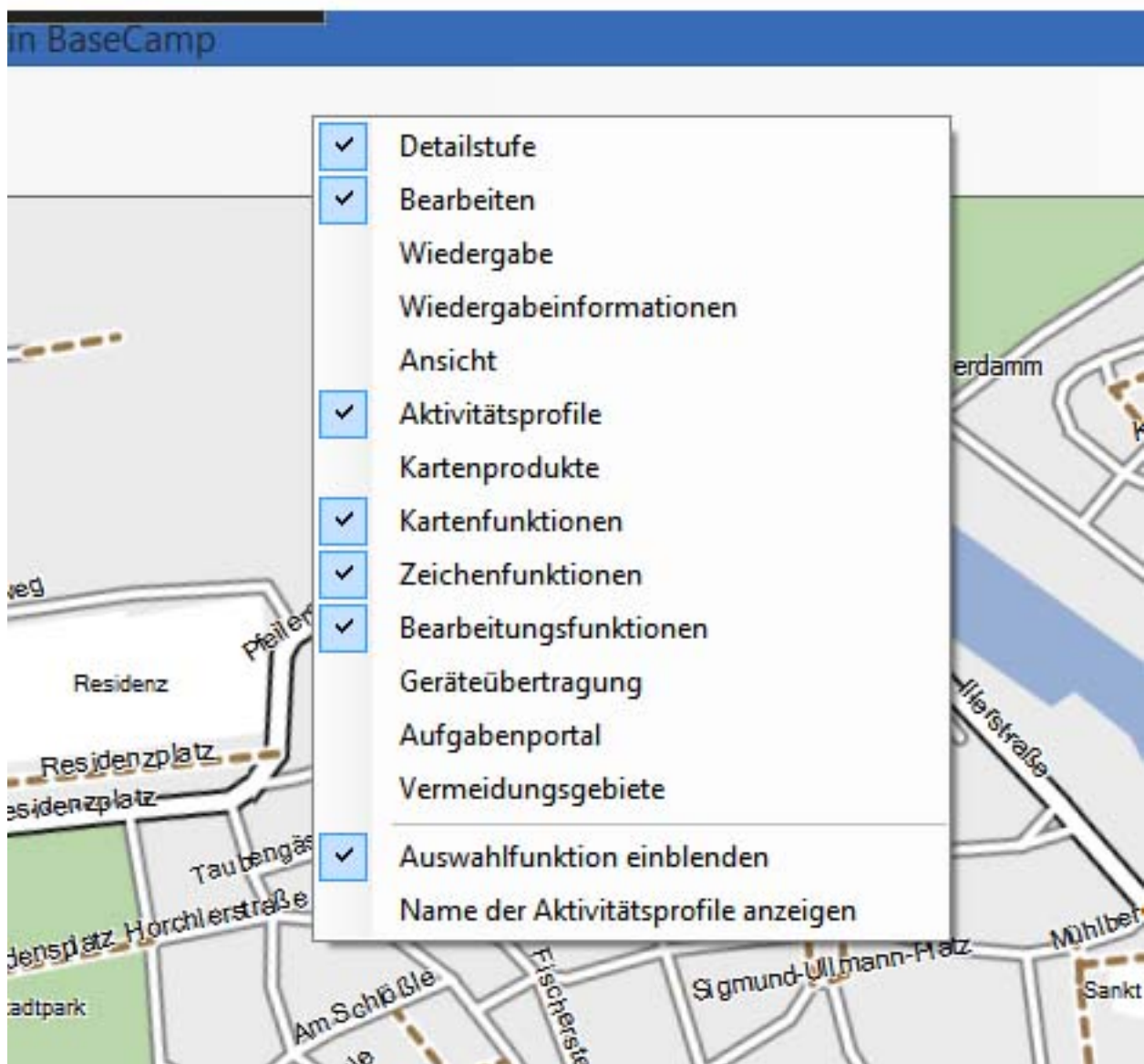
Zurück - die letzte Aktion zurücknehmen.

Vor - eine Aktion weiter

Mehr braucht ihr NICHT.

Zum Einrichten der Leiste einfach mit der rechten Maustaste neben die Symbolleiste klicken und die Komponenten aus dem Menü anhäkeln.

Das sollte dann so aussehen:



Weiter gibt es noch ein paar hilfreiche Short-Cuts:

Strg Z = zurück

Strg D = Auswahl auf Karte anzeigen. Also wenn ihr einen WP oder eine Tour oder mehrere WPs im Listenfenster markiert habt könnt ihr diese mit Strg D in der Kartenmitte zentrieren.

Strg A = alles Markieren (in einer Liste)

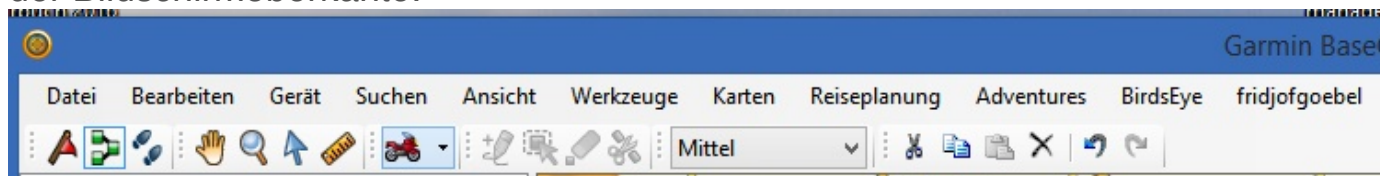
Mehrere WPs oder Routen können gleichzeitig in einer Liste ausgewählt werden. Hierzu muss man Strg ODER Stift drücken und halten und dann mit der linken Maustaste die Elemente anklicken. Das ist einer der Bugs hier im Programm. Da müsst ihr einfach probieren.

So das ist Teil 1 - lasst den mal sacken.

Im Teil 2 geht es dann um die restlichen Funktionen - und dann wird geplant. 😊

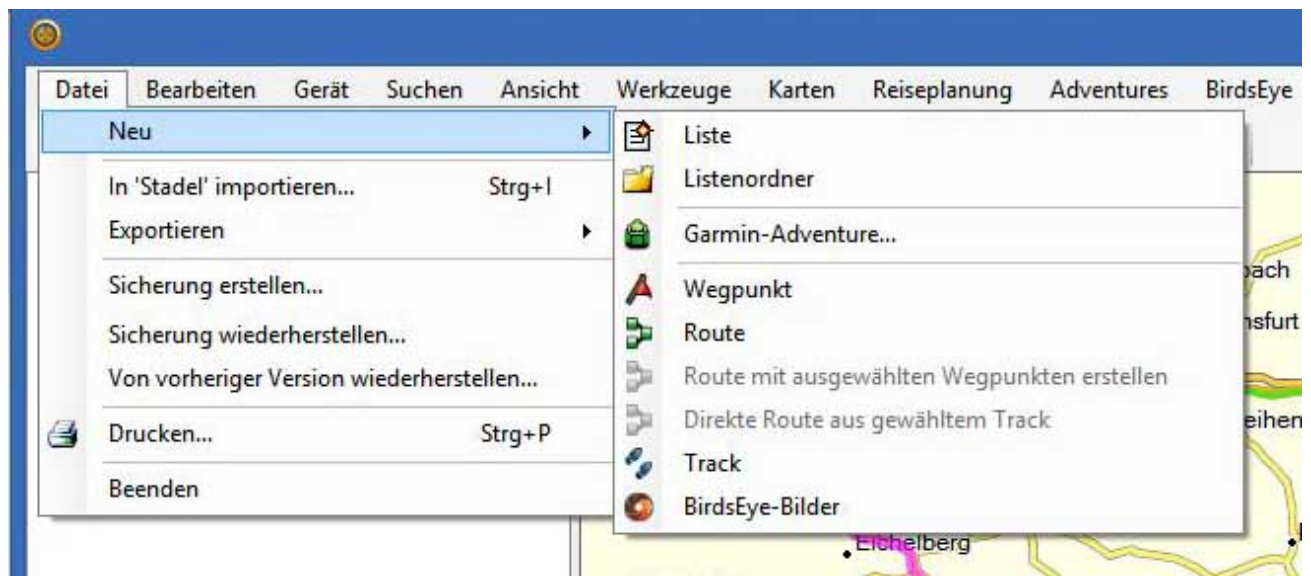
Jetzt geht es weiter - leider noch mal mit trockener Theorie 🤖

Thema in diesem Teil sind die weiteren Einstellungen über die Reiter an der Bildschirmoberkante.



Ich gehe die Punkte nacheinander durch - von links nach rechts - und erklär euch was da zu beachten ist, bzw. was ihr da einstellen müsst.

Datei - das sieht so aus:



Die meisten Punkte sind selbst erklärend.

NEU

😊 Liste bzw. Listenordner kann auch per Rechtsklick in der Bibliothek angelegt werden. Das ist einfacher und geht schneller.

😊 Garmin-Adventure brauchen wir hier nicht. Ein Adventure ist eine Route mit diversen Extras. Bilder, Filmen, etc. So eine Art Fotoalbum.

😊 Wegpunkt bzw. Route geht auch einfacher über Rechtsklick.

😊 Route aus ausgewählten Wegpunkten erstellen. Damit lässt sich der Beginn einer Route festlegen, ohne ein Ziel anzugeben. Für freies klicken von hier nach da. Nicht so rasen effizient.

Nachtrag (zu Fred 2): Wie Neno unten richtig bemerkt - geht das NUR wenn man auch einen WP ausgewählt hat. Klar. Es geht ja um eine Route aus ausgewählten WP. Hierzu mit dem Cursor einen oder mehrerer WPs in der Liste markieren. Dann rechtsklick auf die markierten WPs oder eben hier in der Leiste aus NEU / Route aus ausgewählten ..erstellen.

(Danke Neno 🍋)

😊 Direkte Route aus gewählttem Track wird uns im Teil 4 beschäftigen. Also noch Geduld



Track - klar, legt einen neuen Track an. Mit einem Track fangen wir eigentlich nichts an, da er keine Wegpunkte enthält. Ein Track macht z.B. Sinn wenn man eine Route ändern will, aber den Originalverlauf weiterhin auf der Karte sehen möchte. Dann wandelt Ihr die Route in einen Track, arbeitet an der darüber liegenden Route und könnt immer schön sehen was sich zum Original verändert. Machen wir in Teil 4.



BirdsEye-Bilder sind 3D-Karten, die man im Netz herunterladen kann. Sind nicht gratis und bringen uns auch nicht weiter. Also - vergessen.

In Stadel importieren

Dient zum Import von gpx Dateien in einen bestehenden Ordner. Stadel steht hier bei mir, weil ich diesen Ordner in der Bibliothek markiert hatte.

Export

Das ist dann die andere Richtung. Wenn ihr euer Route weitergeben wollt.

Sicherung / Sicherung wieder herstellen / Von vorheriger Version wieder herstellen

Dabei geht es um die Datenbank an sich. Ihr könnt die ganzen Daten über **Sicherung** in einem eigenen Verzeichnis sichern. Aber Vorsicht!

Sicherung wieder herstellen ist keineswegs die Aktivierung der einmal gesicherten Datenbank. Dieser Punkt führt zur ursprünglichen Einstellung von BC zurück. Sozusagen eine leere Datenbank. **Finger weg!** Eben so **vorherige Version wieder herstellen** - das bedeutet dass BC V4.3 auf BC V4.2 zurückgesetzt wird. Alle Daten in der Datenbank gehen dabei verloren.

NACHTRAG (zu Fred.3 + 5):

Der Punkt *Sicherung wieder herstellen* bezieht sich tatsächlich auf eine bereits abgespeicherte *Sicherung*. Diese überschreibt dann den aktuellen BC-Stand. Also - alles was du NICHT in der Sicherung hast, bzw. neuer als die Sicherung ist, ist hinter her weg.

Festzustellen ist, dass das (zumindest bei mir) nur mit der originalen Datenbank funktioniert. Mit einer weiteren "Testdatenbank" ist mir zwar die Sicherung aber keine wieder Herstellung gelungen.

Warum? - Keine Ahnung.

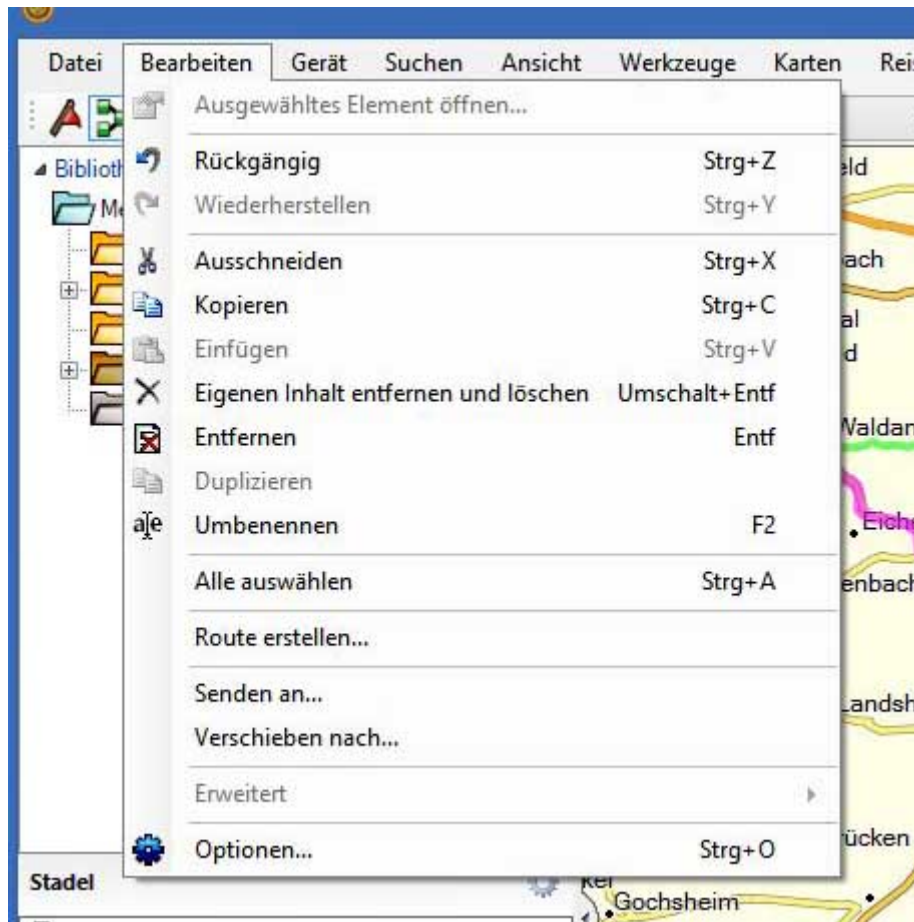
Drucken

ist klar

Beenden

auch klar.

Das nächste Fenster:



Alle Punkte hier könnt ihr auch per Rechtsklick im Routenfenster hervorzaubern.

Interessanter Punkt ist hier **Route erstellen ...** Damit bekommt man das Anfangsfenster in welches man den Start und Zielpunkt einer Route eingeben kann, bzw. aus der Liste zur Route hineinziehen kann. Es ist eben jenes Fenster um dessen vorhandenen sein Ronny und ich uns im Teil 1 unterhalten haben. Also - Quellcodeänderungen sind nicht nötig

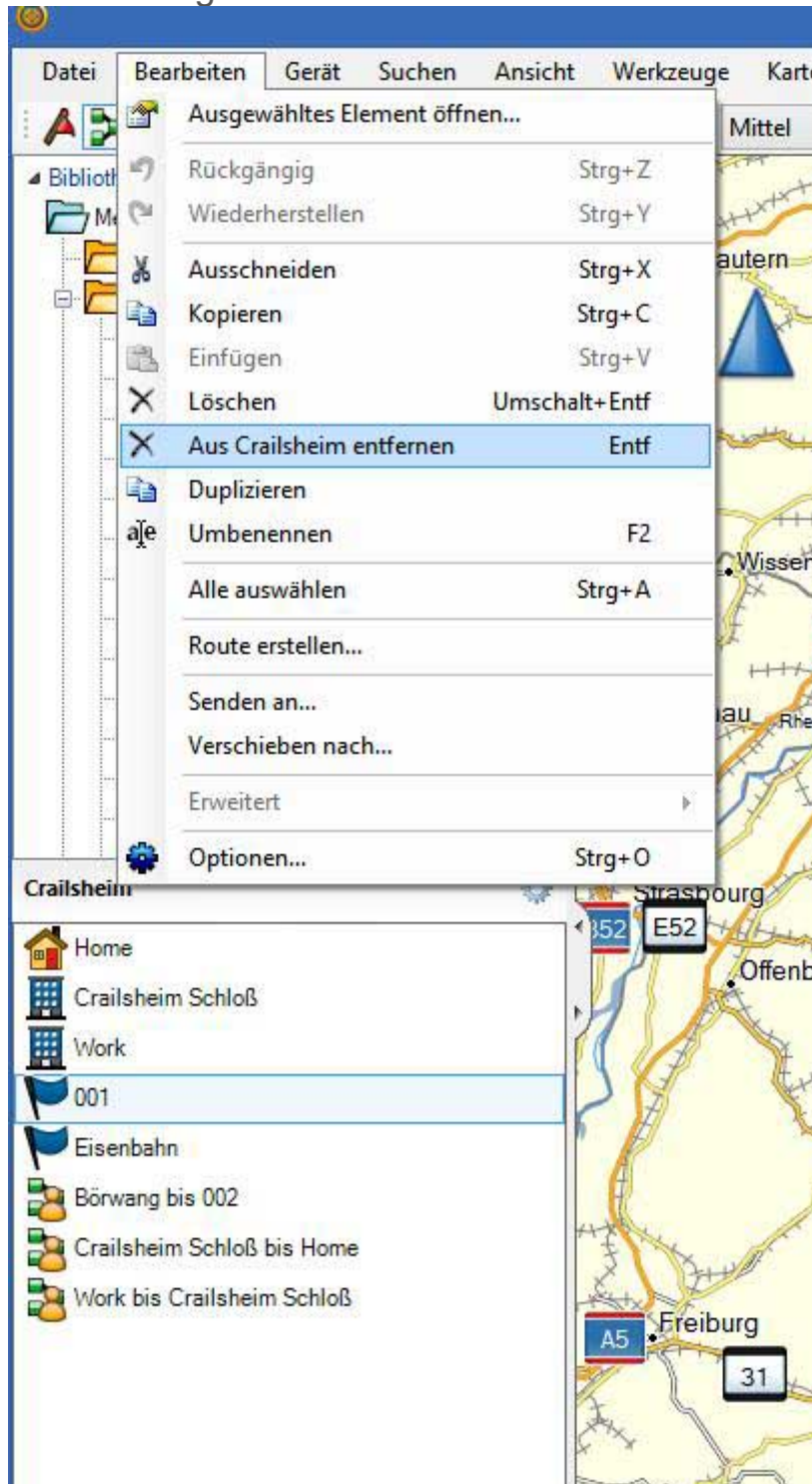


Wichtig ist auch der Punkt **Entfernen**. Je nach dem wo euer Cursor steht - also auf einer Liste, einem Ordner, einer Route, einem WP sieht das etwas anders aus. Das Entfernen bewirkt jedoch immer, dass die Daten aus der Datenbank entfernt werden - das heißt sie sind auch in anderen Routen nicht mehr verfügbar. Also, Vorsicht hier.

Soll ein WP, eine Route, ein Track NUR aus einem Ordner entfernt werden müsst ihr auf **aus entfernen**. drücken.

Hier ein Beispiel:

Markiert habe ich in der Liste Crailsheim den WP 001. Wenn ich nun auf aus Crailsheim entfernen drücke wird der WP 001 NUR in der Liste Crailsheim gelöscht.



Wichtig ist auch der unterschied zwischen **Kopieren** und **Duplizieren**: Beim Kopieren entsteht zweimal **die selbe** Route, der selbe WP, der selbe Track. Änderungen in einem der beiden finden sich auch in der Kopie.

Beim Duplizieren entsteht eine eigenständige Kopie (sozusagen). Beide

Routen können getrennt voneinander bearbeitet werden. Sind zuzusagen voneinander entkoppelt.

Den Punkt Optionen erkläre ich euch am Ende des Teils 2.2 - wegen der Bildchen 😊😊

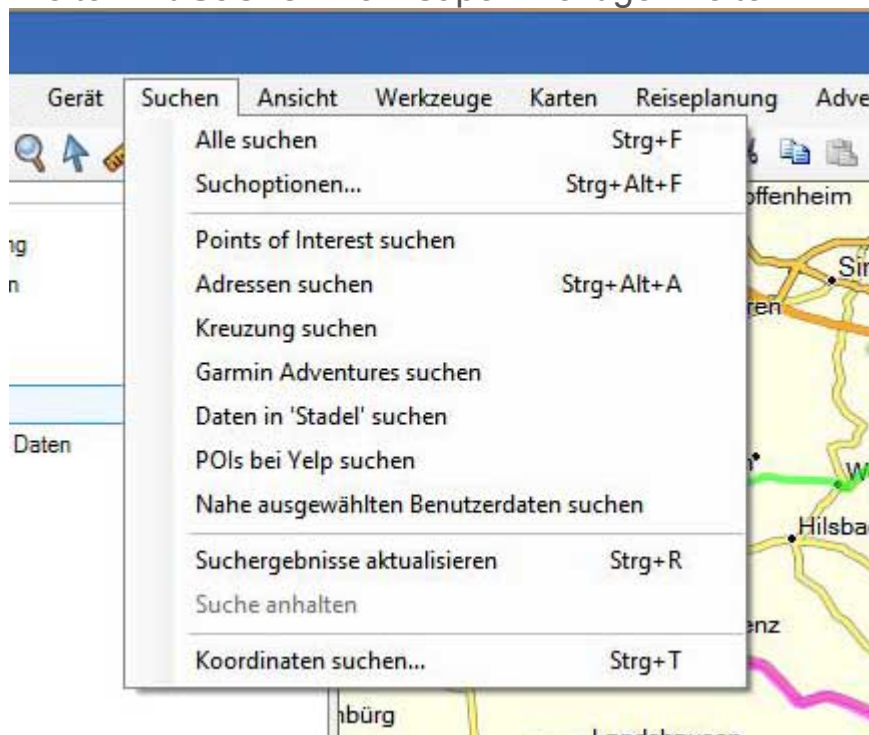
Nächster Punkt **Gerät**



Daten - also Routen oder Tracks an das Navi schicken, oder von diesem herunterziehen.

Auch klar.

Weiter mit **Suchen** - ein super wichtiger Reiter.



Es gibt in der Kopfleiste, ganz rechts noch ein Feld für eine Sucheingabe - das vergesst ihr am besten. Geht hier über das Suchen Menü. Das funktioniert besser. Die Suchfunktion ist nämlich bei BC etwas tricki.

In der Suche kann nur das gefunden werden, was in eurem

Kartenmaterial enthalten ist.

Die Suchfunktion beginnt standardmäßig immer in der Mitte des
angezeigten Kartenausschnittes. Also - wenn ihr eine Tankstelle sucht,
und eure Kartenmitte über Irland hängt, dann bekommt ihr im ersten
Anlauf Tankstellen in Irland. Ihr müsst BC also mitteilen WO es suchen
soll.

Gehen wir's mal durch:



Alles suchen - BC sucht alle Kategorien. POIs, Adressen,
Adventures, WPs. Angezeigt wird das dann im Fenster rechts.



So wie hier im Beispiel. Wollt ihr die Suche hier einschränken, könnt ihr einzelne Kategorien herausklicken, indem ihr auf die Icons ganz oben klickt.

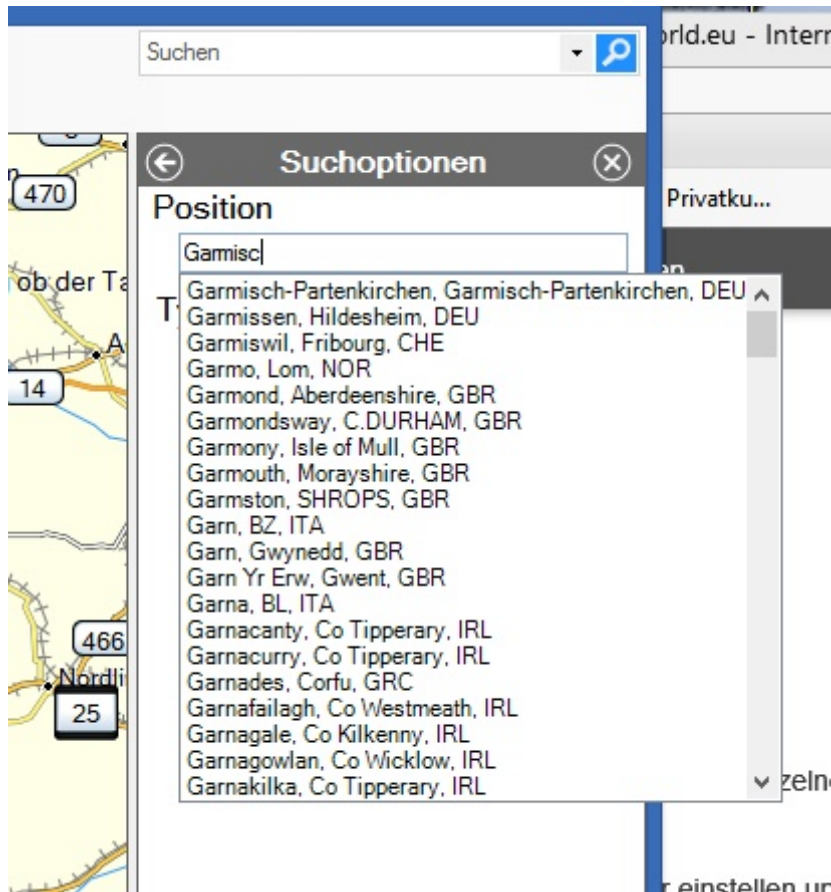


Suchoptionen - hier könnt ihr diese Einschränkungen vorher einstellen und auch die Suchumgebung festlegen. Also z.B. eine Aral

Tankstelle in Garmisch-Patenkirchen. Machen wir das mal.

Suchen / Suchoptionen -> Position: Hier geben wir Garmisch... ein. Und jetzt Achtung!

Nutz die Autovervollständigung! Hier zeigt euch BC an was er im Kartenmaterial gefunden hat. Was hier nicht hoch kommt kann er nicht finden!



Wählt Garmisch-Patenkirchen aus.

Weiter wollen wir eine Aral-Tankstelle finden. Also ein POI - unter Typ **Points of Interest markieren.**

Am Ende des Fensters erscheint jetzt ein weiteres Auswahlfeld, in dem sich der POI definieren lässt. Dort wählen wird **Kraftstoffe.**

Suchen drücken.

So sieht mein Ergebnis aus:

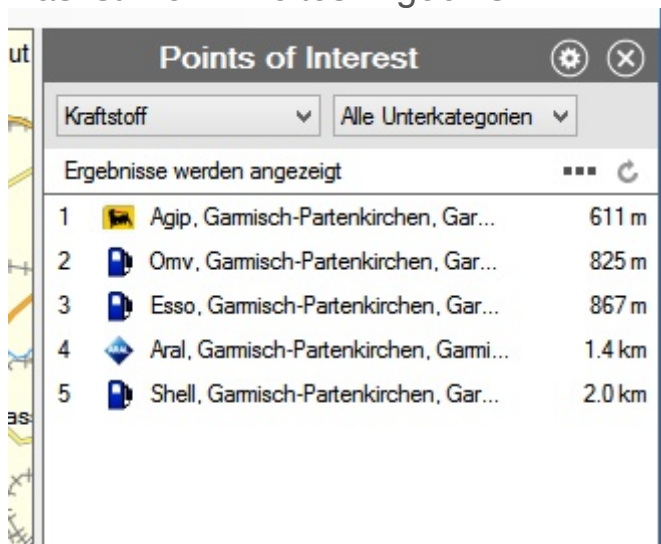


Eine Agip-Tanke. Das wollte ich aber nicht.

Um doch noch zu meiner Aral-Tanke zu kommen starte ich die Suche erneut.

Auf das Zahnradchen am oberen rechten Rand des Suchergebnisses drücken und erneut Garmisc.. eingeben. Suche starten.

Das ist mein zweites Ergebnis:



Aha, da ist ja die Aral-Tanke.

Diese mit der Maus packen und in die entsprechende Liste ziehen.

Warum BC bei mehrmaliger Suche unterschiedliche Ergebnisse bringt weiß ich nicht. Ich habe für die Aral-Tanke auch schon mal 4 Anläufe gebraucht. 🤖

Wichtig ist hier noch die **Adress-Suche**.

Das Formular ist ein bisschen komisch aufgebaut - ihr solltet es von unten nach oben füllen - und IMMER DIE AUSFÜLLFUNKTION nutzen.

Interessant ist auch die **Koordinaten-Suche**. Hier könnt ihr Koordinaten z.B. aus Google-Maps einkopieren und daraus einen WP kreieren.

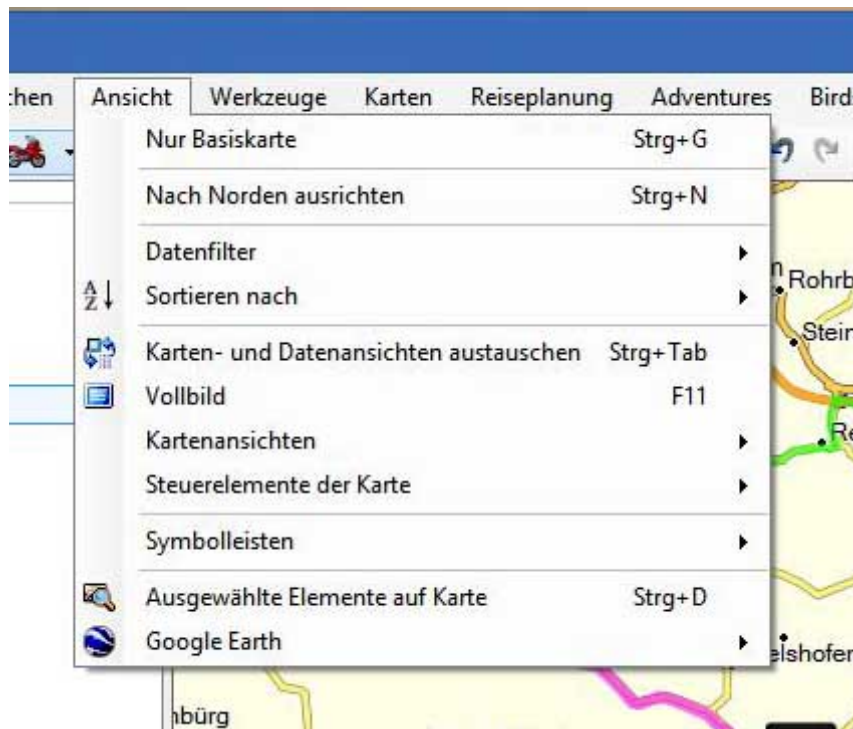
Die Restlichen Punkte unter Suchen erklären sich von selbst. Alles gezielte Einschränkungen zu dem was wir jetzt auch gemacht haben.

Weiter zu **Ansicht**:

Das muss ich jetzt trennen - maxmale Anzahl an Anhängen erreicht.
Es geht weiter in Teil 2.2

So hier geht's weiter - mit den nächsten 10 Bildchen 

Ansicht also:



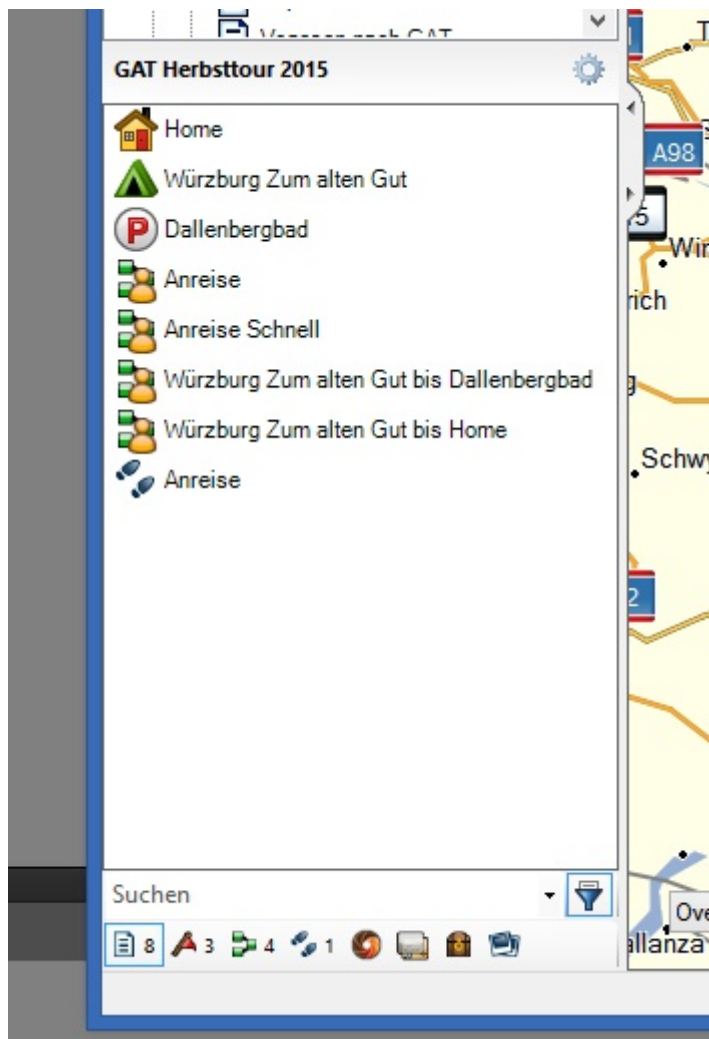
Das ist nicht weiter aufregend, bis auf ein zwei Punkte:

Nur Basiskarte - aktiviert die Grundkarte. Hat zu wenig Detailtiefe um nutzbar zu sein - Vergessen.

Nach Norden ausrichten - ja. Eben Norden.

Datenfilter - wenn ihr einen Ordner offen habt, findet ihr im Fenster darunter den Inhalt. Also alle Routen, Tracks, WPs Adventures,...

Mit dieser Funktion könnt ihr das Filtern. Das geht einfacher über die Filtericons am unteren Rand des Fensters. Zur Anzeige der Filtermöglichkeiten auf den blauen Trichter klicken. Das sieht dann so aus:



In meinem Ordner "GAT Herbsttour 2015" sind 8 Elemente. Davon 3 WPs, 4 Routen, 1 Track, 0 Birdeye-Bilder, 0 eigenen Karten, 0 Geocoaches, 0 Bilder mit gps-Daten.
Also - den Eintrag unter **Datenfilter**- vergessen.

Sortieren nach - sortiert die Einträge einer Liste, oder Ordners Alphabetisch auf und abwärts.

Karten und Datenansicht austauschen - klickt drauf, dann sehr ihr das. Möglicherweise was für Linkshänder.

Vollbild - auch klar. Kommt ihr mit F11 auch wieder zurück.

Kartenausrichtung - braucht man nicht wirklich. Wird interessant wenn ihr mit 3D-Karten arbeitet. Einer dabei?

Steuerelement der Karte - das ist der graue Kompass in der Karte wenn ihr mit der Maus in die linke obere Ecke fahrt. Das kann man hier an, aus und automatisch stellen. Ich mach mir das aus weil es immer im dümmsten Moment aufpoppt wenn ich genau in dieser Ecke was anklicken mag.

Symbolleisten - hatten wir im 1. Teil.

Ausgewählte Exempte auf der Karte - guter Punkt. Lässt sich aber mit Strg D schneller aktivieren. Wenn ihr eine Route, WP, oder mehrerer WPs in der Liste markiert und Strg D drückt zentriert BC diese Punkte auf Kartenmitte. Praktisch. Das volle Chaos seht ihr wenn ihr das mit Meine

Sammlung macht. Viel Spaß. 😄

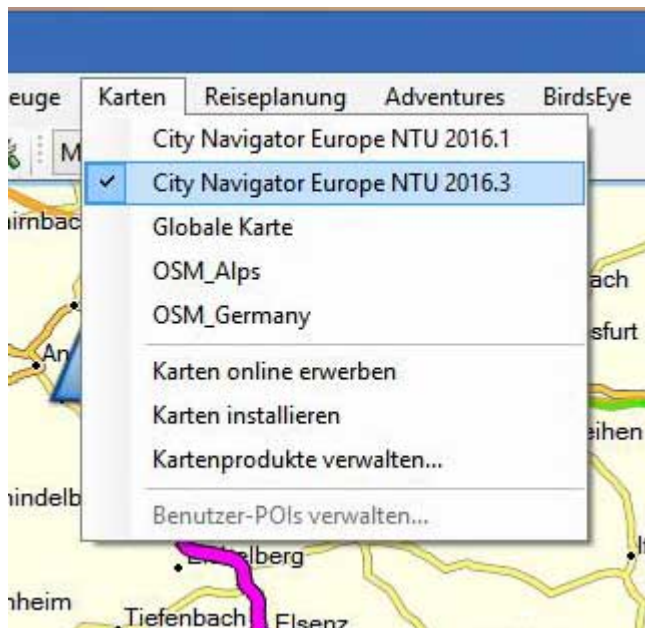
Google Earth - auch ein praktischer Punkt. Hier zeigt euch BC in Zusammenarbeit mit Google wie der markierte Punkt,, Route,.. in der Umgebung aussieht. Interessant. Allerdings muss Google Earth auf eurem Rechner installiert sein.

Gut - dann weiter zu **Werkzeugen**.



Da gibt es im Grunde nicht viel zu sagen. Haben wir im Teil 1 gemacht. Interessant sind die Short-Cuts hier.

Unter **Karten** könnt ihr die installierten Karten anzeigen und eine auswählen.



Bei mir sind zwei Versionen installiert - 2016.1 und 2016.3. Ausgewählt ist die Aktuelle.

Die restlichen Punkte sind nicht wichtig für uns Einsteiger.

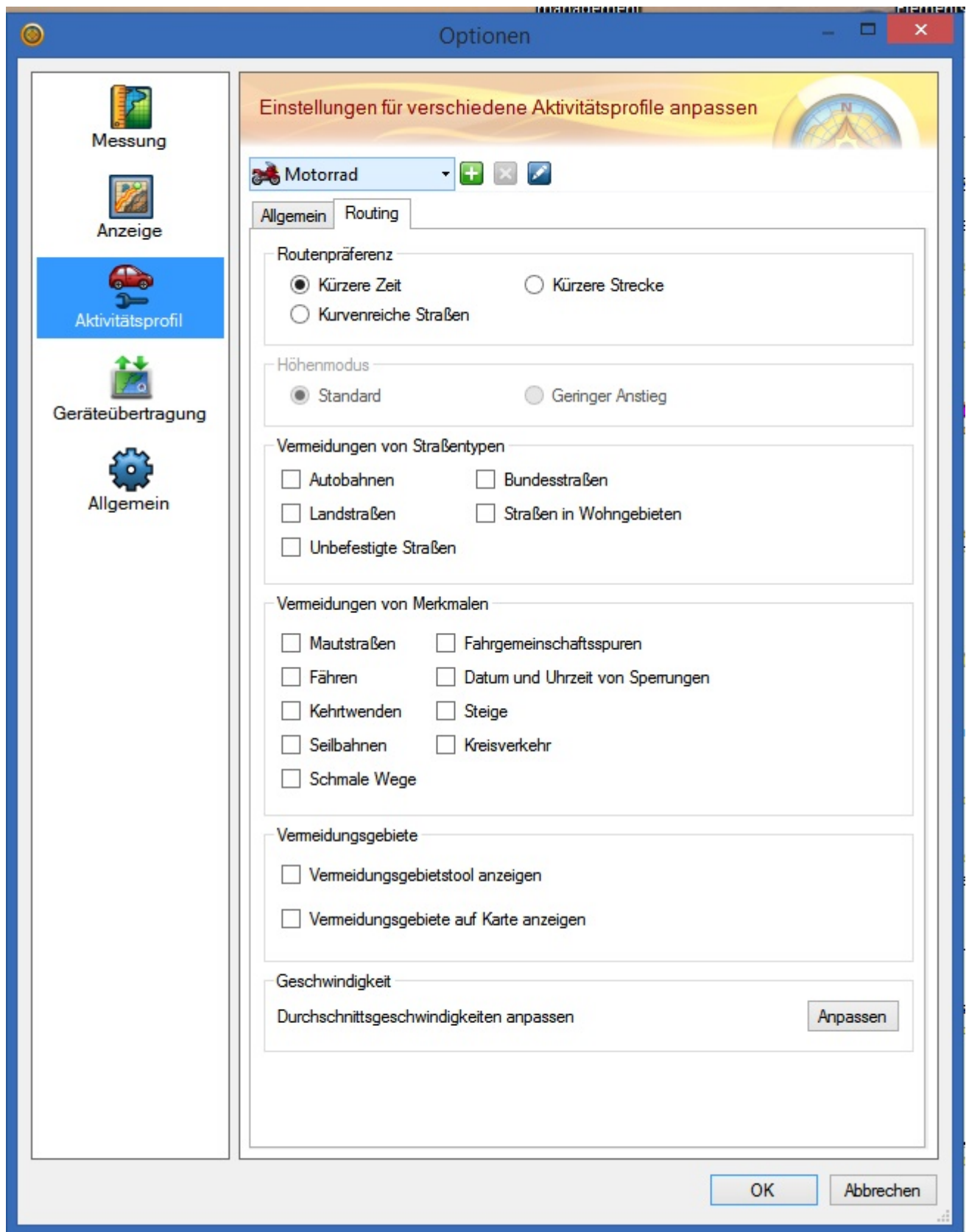
Reiseplanung - wohl ein mächtiges Werkzeug für die Planung mehrwöchiger Weltumrundungen.

Adventure - brauchen wir nicht

BirdsEye - auch nix für uns.

Jetzt möchte ich noch mal zurück zum **Bearbeiten**-Reiter. Dort gibt es noch die Funktion **Optionen**. Die ist spannend und wichtig. Daher hier zum Schluss aufgeführt:

Also **Bearbeiten / Optionen** oder **Strg O** drücken - schon sind wir hier:



In **Messung** und **Anzeige** könnt ihr einfach mal herumschnüffeln. Ist nicht so prickelnd.

Spannend ist das **Aktivitätsprofil**:

Hier könnt ihr euer Fahrprofile einstellen. Das ist noch wichtiger als

Suchen - also fast. 

Unter Routing könnt ihr ein hinterlegtes Profil anschauen, bearbeiten oder ein neues Profil anlegen.

Zum Anschauen einfach im Pull-Down-Menü anklicken. Ich habe hier das Moped ausgewählt.

Zum Ändern den blauen Stift anklickten, dann könnt ihr hier Häkchen setzten oder entfernen.

Für ein neues Profil auf das grüne Plus drücken. Bearbeitet wird das dann mit dem blauen Stift.

Bitte stellt euch das so ein, wie ich es oben abgebildet habe. Also alle Einschränkungen raus. Die Präferenzen werden pro Route vergeben. Damit seid ihr immer frei in der Planung.

Wenn ihr im Profil hier etwas ändert frage euch BC ob auch alle vorhandenen Routen mit diesem Profil entsprechend angepasst werden sollen - **das müsst ihr ablehnen**. Sonst rechnet BC euch alle alten Routen um.

Wenn ihr schon viele Routen angelegt habt macht es hier Sinn ein eigenes Planungsprofil für die Zukunft - oder zumindest für diesen Fred anzulegen und dann damit zu arbeiten.

Also auf das Plus drücken - Neues Profil auf Grundlage Mopes anlegen. Neues Profil auswählen

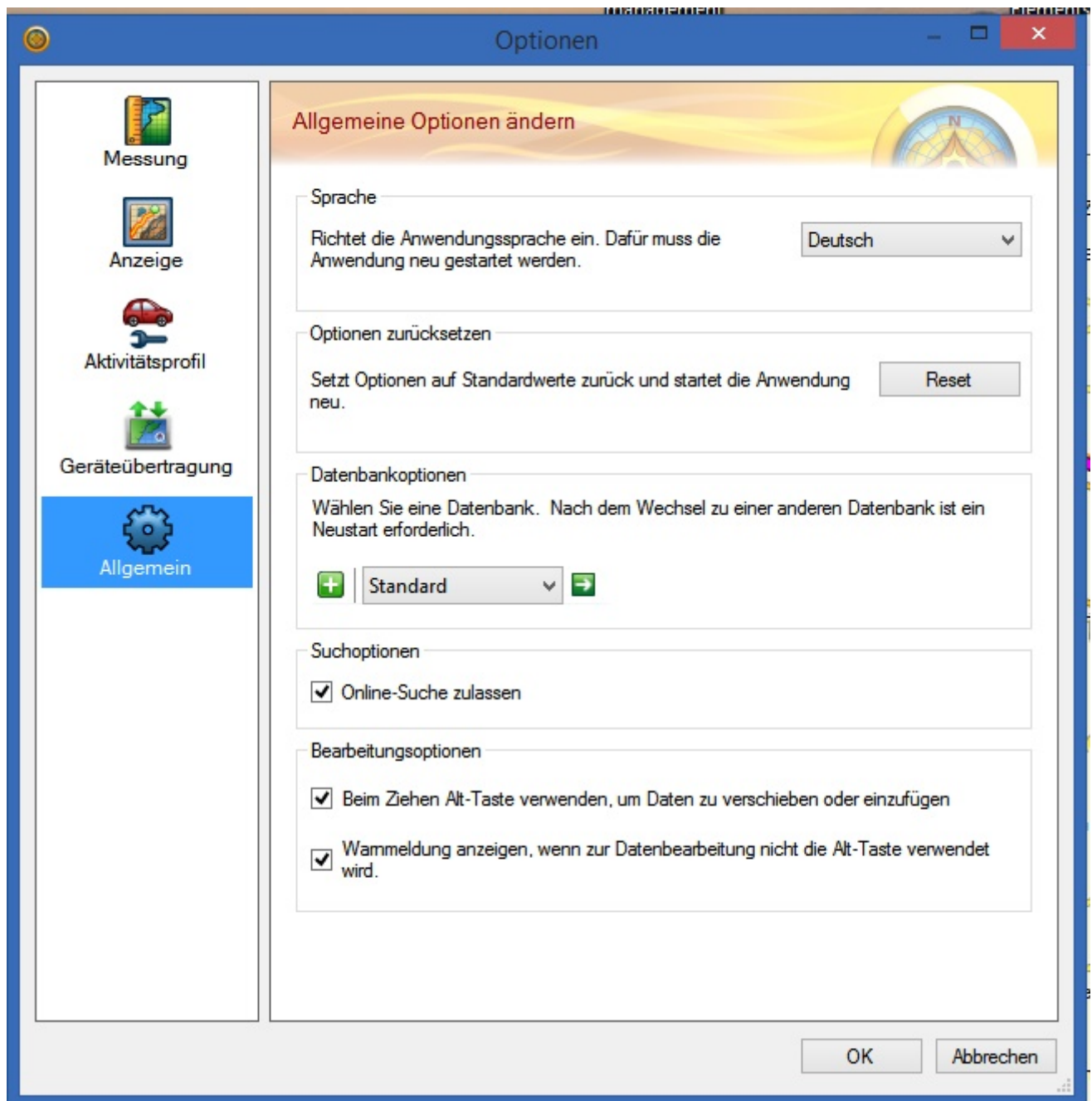
Mit dem blauen Stift alle Häkchen wie oben abgebildet setzten.

OK.- gespeichert.

Das anpassen der Präferenz innerhalb der Route machen wir in Teil 3.



Interessant ist noch der Punkt **Allgemein**:



Hier könnt ihr eine andere Datenbank auswählen - was für Super Profis.
Aber auch die Online-Suche sperren.

So viel zum zweiten Teil.

Bilder



Heute eine Anleitung für eine Routenplanung über WPs. Wie bisher auch mit Bildschirmshouts - die Sache mit den Filmchen muss ich noch übern. Kann ich ja noch nachschieben 😊

Ich möchte eine Route von Kempten i.A. über zwei Pässe, Klausen und Susten, nach Gletsch fahren.

Wie im Teil 2 beschrieben suche ich mir erstmal die Fixpunkte zusammen und kopiere mir diese in die angelegte Liste.

Also SUCHEN / Adresse / Kempten eingeben und per Autovervollständigung Kempten im Allgäu auswählen / WP anlegen. Unter **Alpenrouten.de** könnt ihr eine Datei herunterladen in der alle Alpenpässe verzeichnet sind. Auch solche, die eigentlich nicht zu befahren sind - außer von unseren Schotter-Spezialisten.

Diese Datei könnt ihr euch herunterladen und als Liste unter Favoriten in Meine Sammlung importieren.

Suche nach WPs die in der Datenbank schon vorhanden sind geht dann so:

Die Liste markieren in der ihr eure Daten abgelegt habt, in diesem Fall also ALPENROUTEN. Oder, wenn ihr nicht wisst wo ihr abgelegt habe, kommt der Cursor eben auf Meine Sammlung.

Dann:

SUCHEN / Suchoptionen / Ort eingeben in dessen Nähe der Pass sein soll - z.B. Gletsch / Benutzerdaten markieren / Suchen.

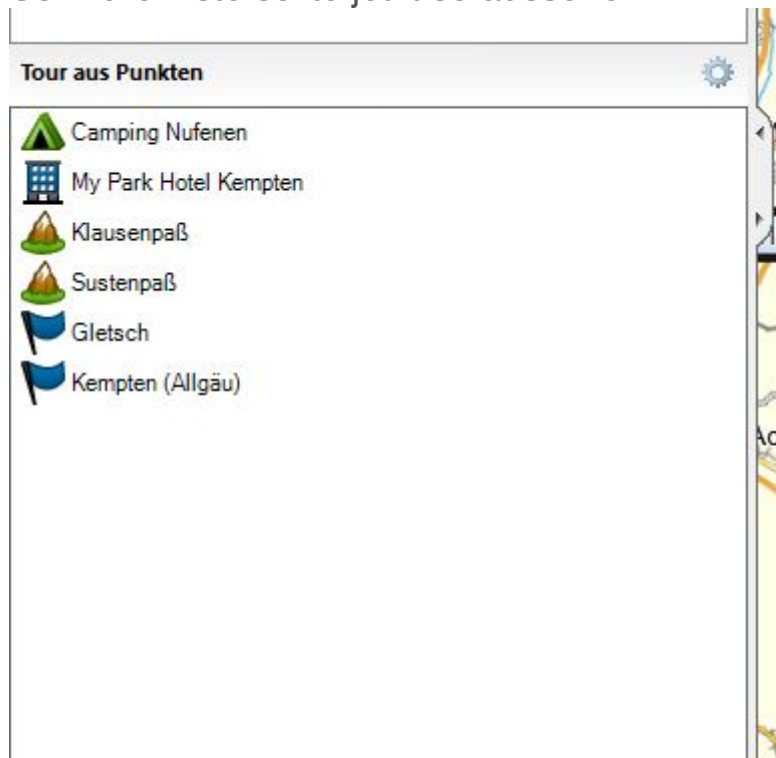
Den Klausen, bzw. Susten in der Liste finden, jeweils mit der linken Maustaste schnappen und in die Liste ziehen.

Einen WP könnt ihr hier nicht anlegen - das ist ja schon einer.

Die Suche in den Benutzerdaten hat den Vorteil, dass ihr euch den gleichen WP nicht hundertmal in der Datenbank kreiert. Das führt dann zu Klausen, Klausen 1, Klausen 11 etc.

Weil wir in Kempten ab Hotel starten wollen und in Gletsch einen Campingplatz brauchen suchen wir uns diese beiden Punkte noch via SUCHEN / Inder nähe von Kempten (Gletsch) / POI / Unterkunft / Hotel (bzw. Camping) den Start und Zielpunkt.
Zur besseren Übersicht habe ich dem WP "Camping Nufenen" ein Zelt spendiert. Dazu den WP doppelklicken. Symbol im Menü ändern. Fertig.

So. Eure Liste sollte jetzt so aussehen:

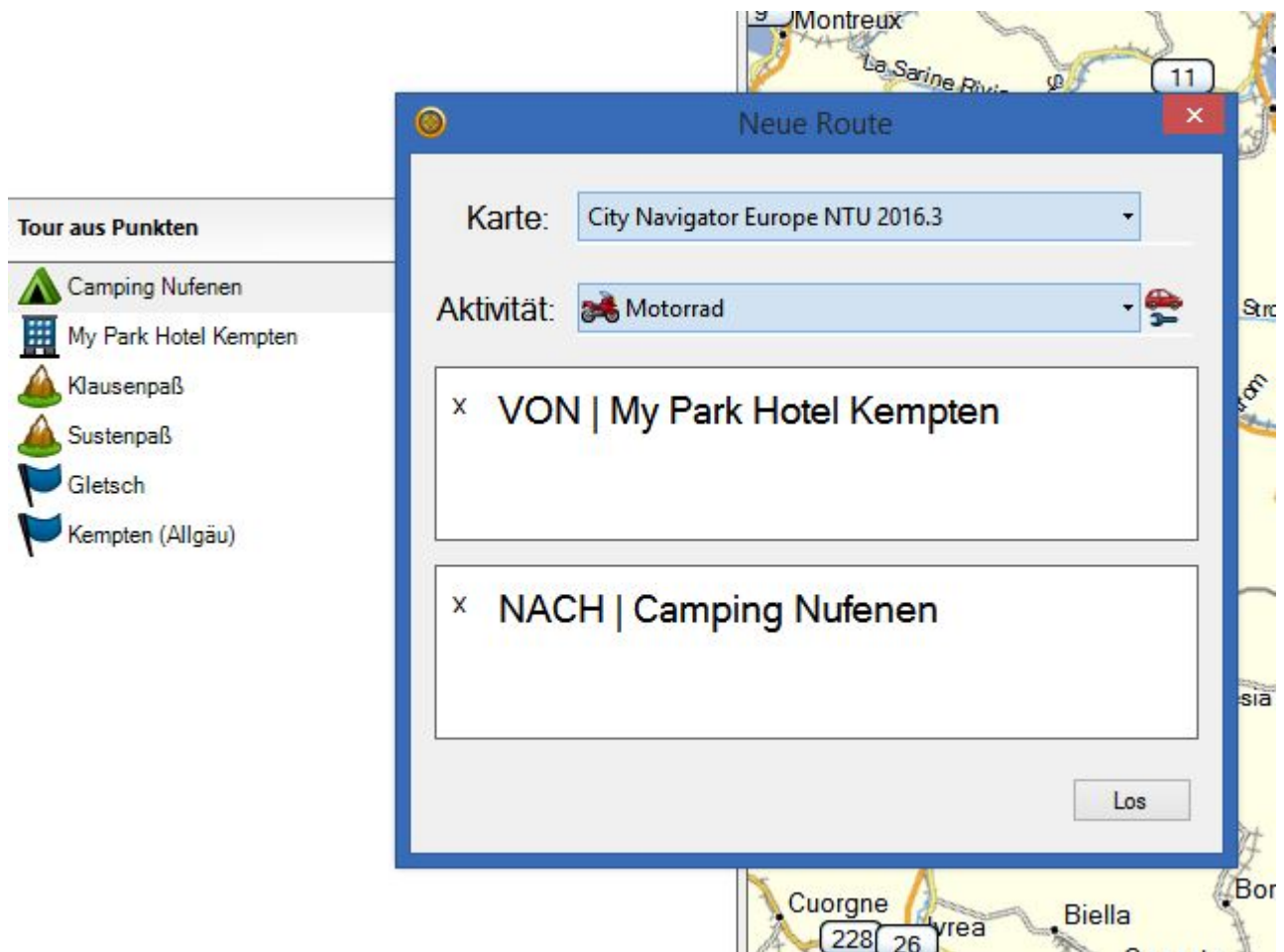


Zur Routen Erstellung gibt es viele Möglichkeiten. Das folgende Vorgehen ist ein Beispiel:

In der Kopfleiste auf "Neue Route" klicken - dann erscheint (bei den meisten) das Start-Ziel-Fenster.

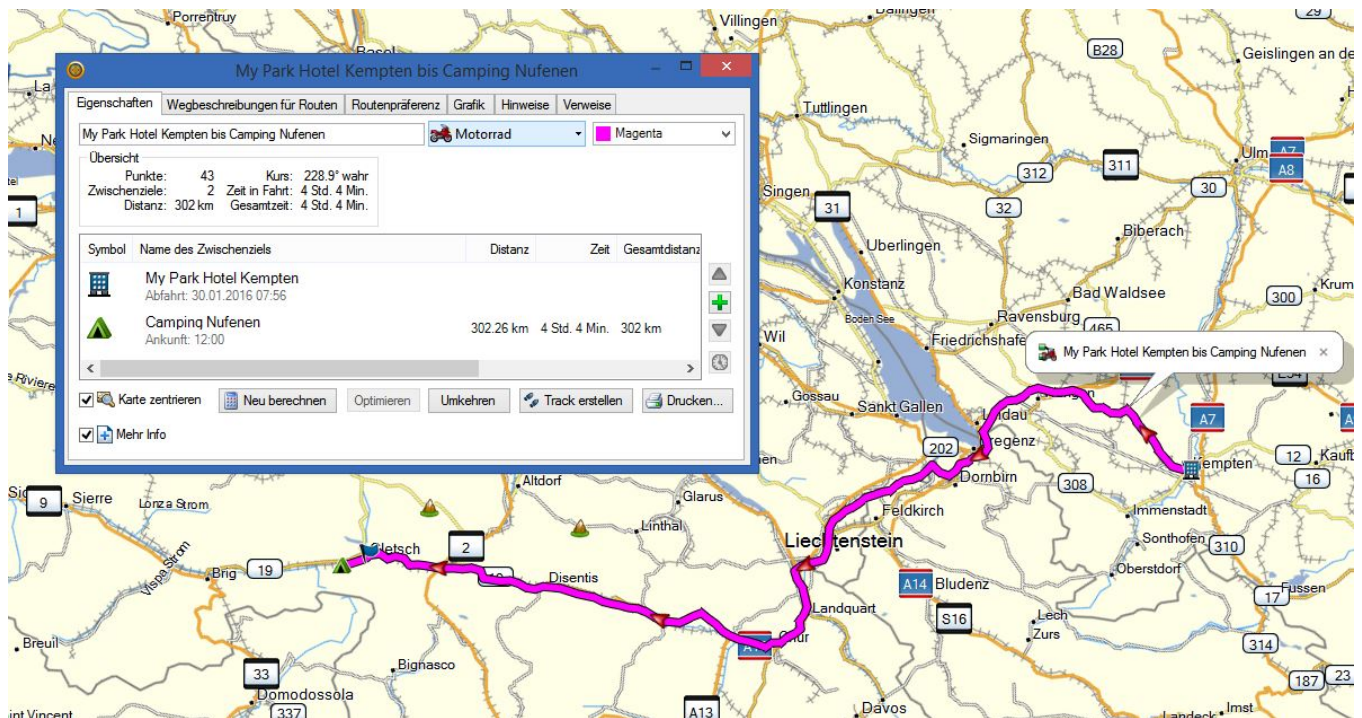
Wenn da nix kommt klickt ihr bitte auf Bearbeiten / Route erstellen - dann ist das Fenster da.

In das Fenster zieht ihr jetzt den Start und Ziel Punkt. Also das Hotel in Kempten und den Campingplatze bei Gletsch.



Los drücken und die Route wird mit der Routenpräferenz (=Aktivität) Motorrad angelegt

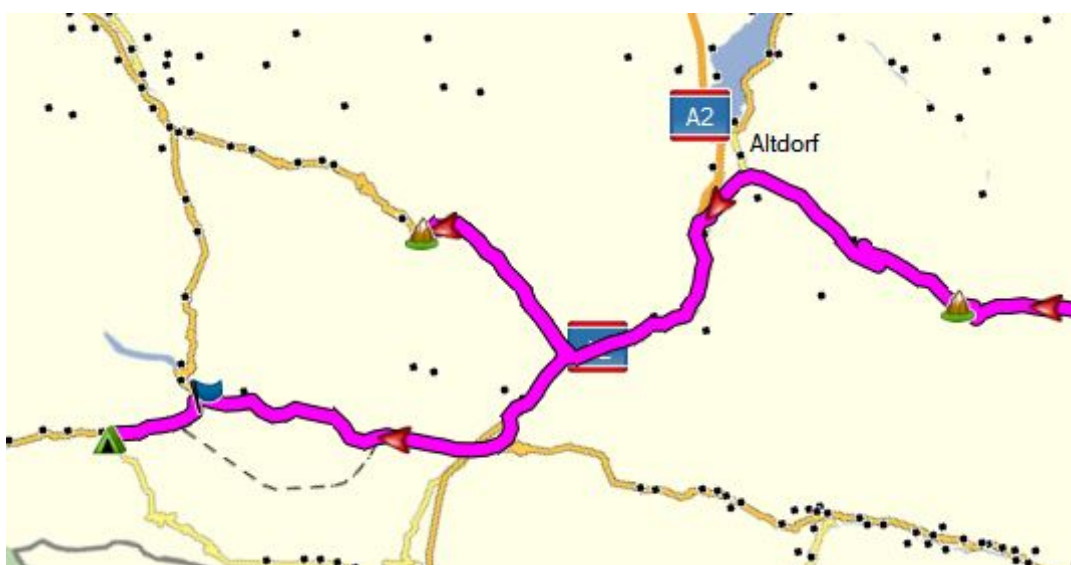
.



In der Liste stehen jetzt die beiden Punkte. Die Pässe, die wir fahren wollen sind nicht eingebunden.

Die kopieren wir uns jetzt in unsere Route. Zu erst die Liste mit den angelegten WPs markieren, dann die Route (Kempten-Gletsch) öffnen und das grüne Plus am Fenster drücken. Die Pässe aus der Liste auswählen und in die Route einfügen.

Auf neu berechnen klicken - dann sieht das so aus:



Die Route über den Klausen hat funktioniert - aber der Susten sieht schlecht aus. Da müssen wir noch mal ran.

In der Kopfzeile EINFÜHREN (Stift mit +/-) anklicken. Über den Streckenbereich zwischen Susten und Campingplatz fahren. Da zeigt sich dann ein breiter, grauer Balken. Diesen anklicken wenn er zwischen den beiden Streckenpunkten liegt. Der Balken wird zu einem Gummiband zwischen den Punkten.

Damit fahren wir jetzt nach oben bis der Ort Wyler angezeigt wird. Anklicken.

Fixe Punkte, welche im Kartenmaterial enthalten sind, oder WPs die ihr angelegt habt immer erst anklicken wenn die Markierung aufpoppt - damit ist sichergestellt, dass der Punkt auch getroffen wird. Dazu braucht man eine ruhige Hand - die Markierung braucht ein bisschen bis sie angezeigt wird.



Die Route wird automatisch neu berechnet.



Sieht auf der Karte so aus, und in der Routenbeschreibung so:

BERICHTIGUNG

Wie Ronny und Franz ganz richtig gesehen haben waren hier die Punkte als Zwangspunkte hinterlegt (Mit Alarm). Sorry - hab ich nicht aufgepasst-

Den Alarm werdet ihr los in dem ihr auf den WP rechts Klickt und den Punkt Kein Alarm bei Ankunft auswählt.

My Park Hotel Kempten bis Camping Nufenen

Eigenschaften Wegbeschreibungen für Routen Routenpräferenz Grafik Hinweise Verweise

My Park Hotel Kempten bis Camping Nufenen Motorrad Magenta

Übersicht

Punkte: 65 Kurs: 228.9° wahr
Zwischenziele: 5 Zeit in Fahrt: 5 Std. 16 Min.
Distanz: 366 km Gesamtzeit: 5 Std. 16 Min.

Symbol	Name des Zwischenziels	Distanz	Zeit	Gesamtdistanz	Gesamtzeit
	My Park Hotel Kempten Abfahrt: 30.01.2016 15:00				
	Klausenpaß (kein Alarm) Ankunft: 18:06	228.64 km	3 Std. 6 Min.	229 km	3 Std. 6 Min. 132.0° v
	Sustenpaß (kein Alarm) Ankunft: 19:08	65.64 km	1 Std. 2 Min.	294 km	4 Std. 8 Min. 328.8° v
	Wyler (kein Alarm) Ankunft: 19:31	25.91 km	23 Min.	320 km	4 Std. 31 Min. 339.2° v
	Camping Nufenen Ankunft: 20:16	45.33 km	45 Min.	366 km	5 Std. 16 Min. 270.0° v

< >

☒ Karte zentrieren ☐ Neu berechnen

☒ Mehr Info

Die Strecke hat 366 km, dauert, ohne Kaffeepause, 5h16min.
Keiner der Punkte hat einen Alarm hinterlegt - sind somit keine

Zwangspunkte.

Kann los gehen 

Hier noch ein Schmankerl für die Routenplanung.

Standardmäßig plant BC eine Route über den gesamten Verlauf mit der gleichen Routenpräferenz. Das passt meistens - aber nicht immer. Es könnte ja sein, dass ich die Erste Hälfte einer Strecke über Land fahren möchte, den Rest aber via Autobahn. Dann muss BC zwei unterschiedliche Präferenzen in eine Route bereithalten.

Das gelingt nun so:

Mein Plan ist es von Ingersheim ohne Autobahnnutzung bis nach Neckarsulm zu fahren, und von dort aus über die A6 nach Dühren.

Zuerst die Route in gewohnter Weise anlegen.

Liste kreieren

Orte (Ingersheim, Neckarsulm, Dühren) über Suchen als WP's in die Liste schieben

Jetzt folgt eine alternative Möglichkeit zur Routenplanung über WPs:

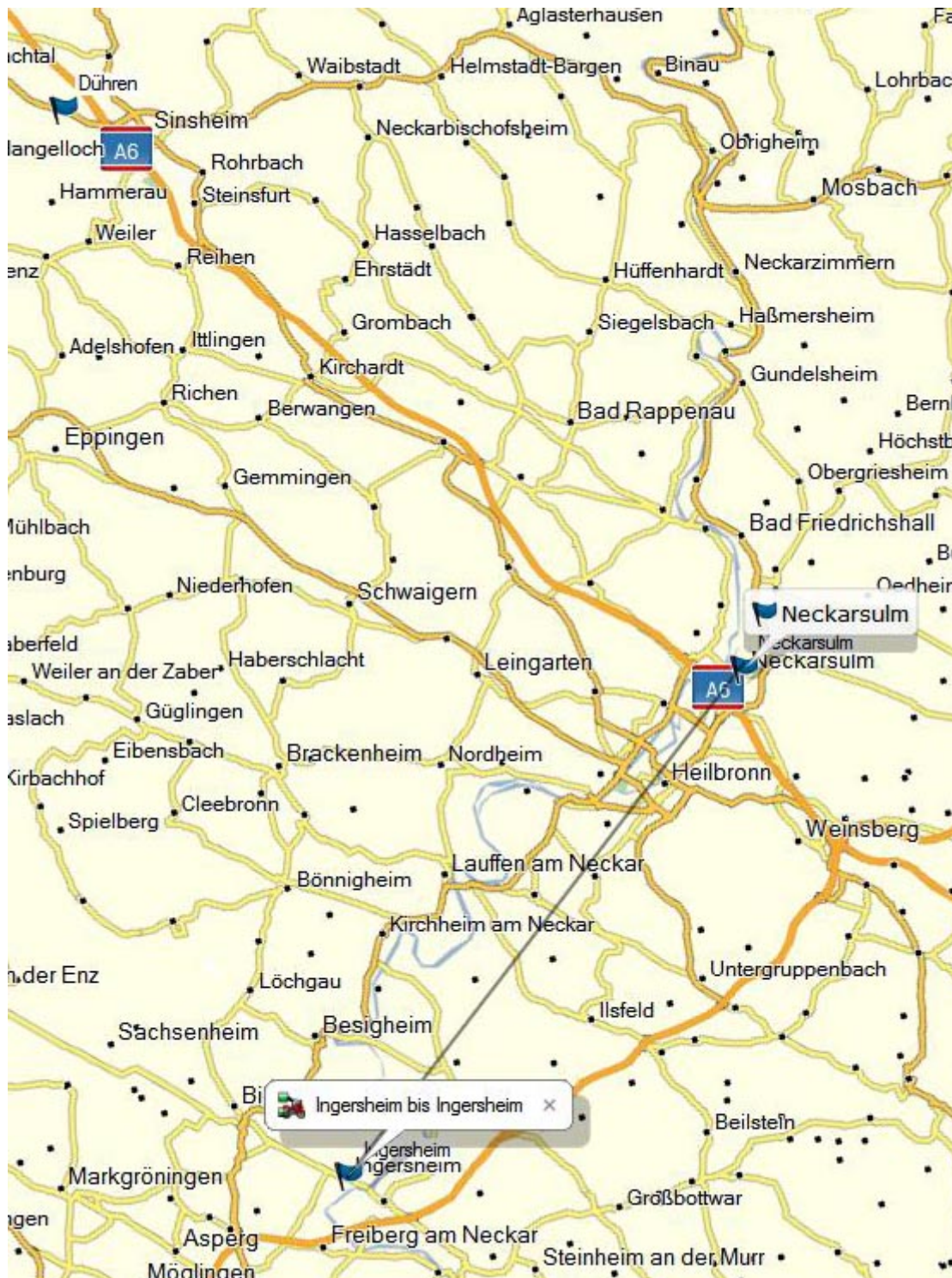
Auf EINFÜHEN in der Kopfleiste klicken - der Cursor wird zum Stift.

Diesen über den Startort - Ingersheim - halten, bis der Name aufpoppt - linke Maustaste. Klick.

Am Stift hängt jetzt ein Gummiband.

Weiter zum nächsten Routenpunkt - Neckarsulm - warten bis der Name erscheint - klicken, und weiter zum Ziel - Dühren. Namen abwarten, anklicken.

Mit rechter Maustaste klicken - Einfügen Aktion ist beendet.



Am sichersten ist es jetzt gleich das Handsymbol anzuwählen. Die Gefahr gleich mit der nächsten Einfüge Aktion zu beginnen ist recht groß und nervt. Sollte doch mal was schief gehen einfach mit Strg-Z so lange zurückspringen bis ein sicherer Zustand erreicht ist.

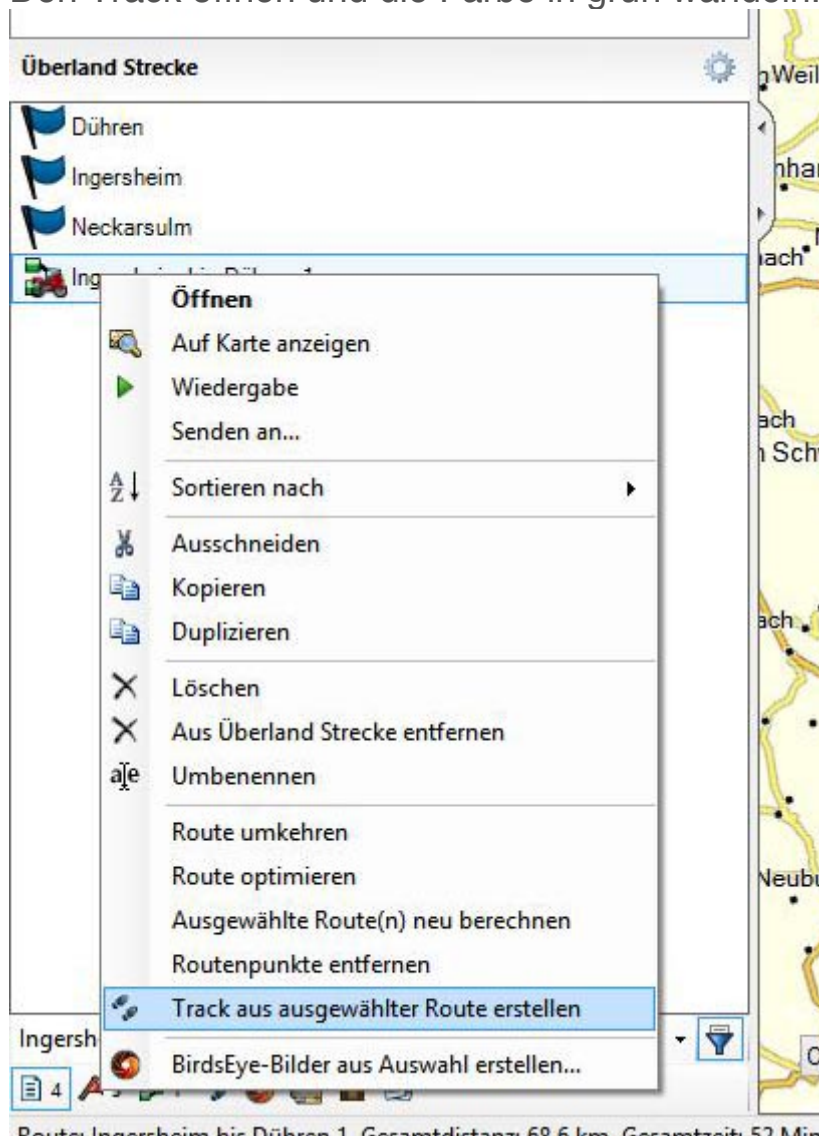
Die Route sieht jetzt so aus:



Meine Routenpräferenz - siehe Teil 1 - ist Motorrad - schnellste Route - ohne jegliche Einschränkung. Also verläuft die Planung von BC komplett über die Autobahn.

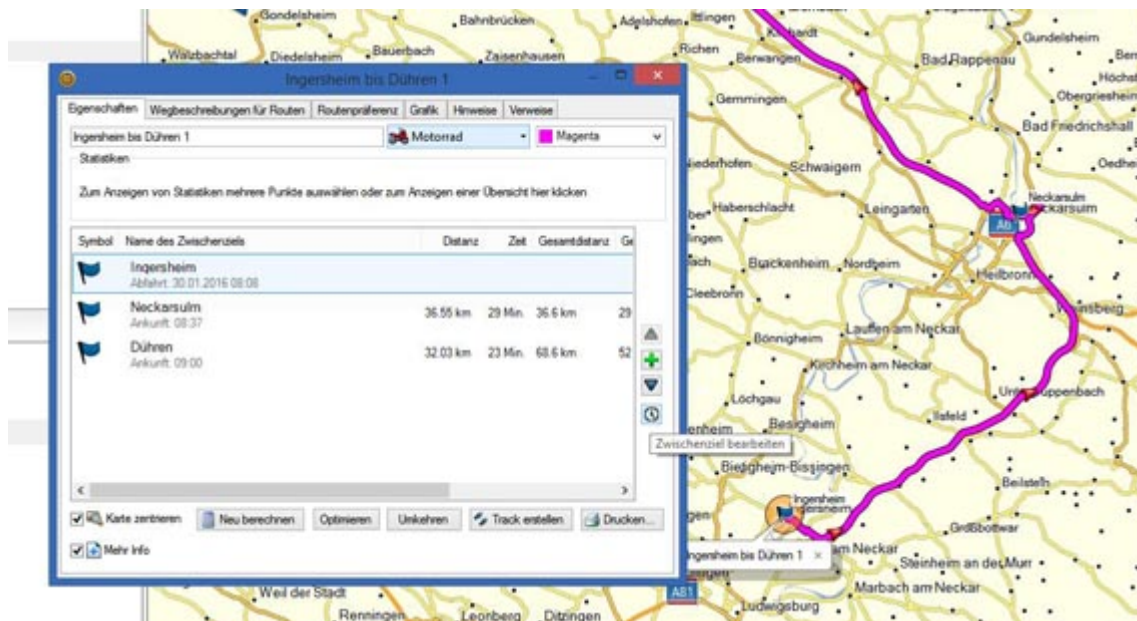
Damit ihr besser seht was passiert habe ich mir zusätzlich einen Track der Route gebastelt und grün markiert.

Für die Track Erstellung einfach die Route mit der rechten Maustaste anklicken, auf Track aus ausgewählter Route klicken und gut. Den Track öffnen und die Farbe in grün wandeln.

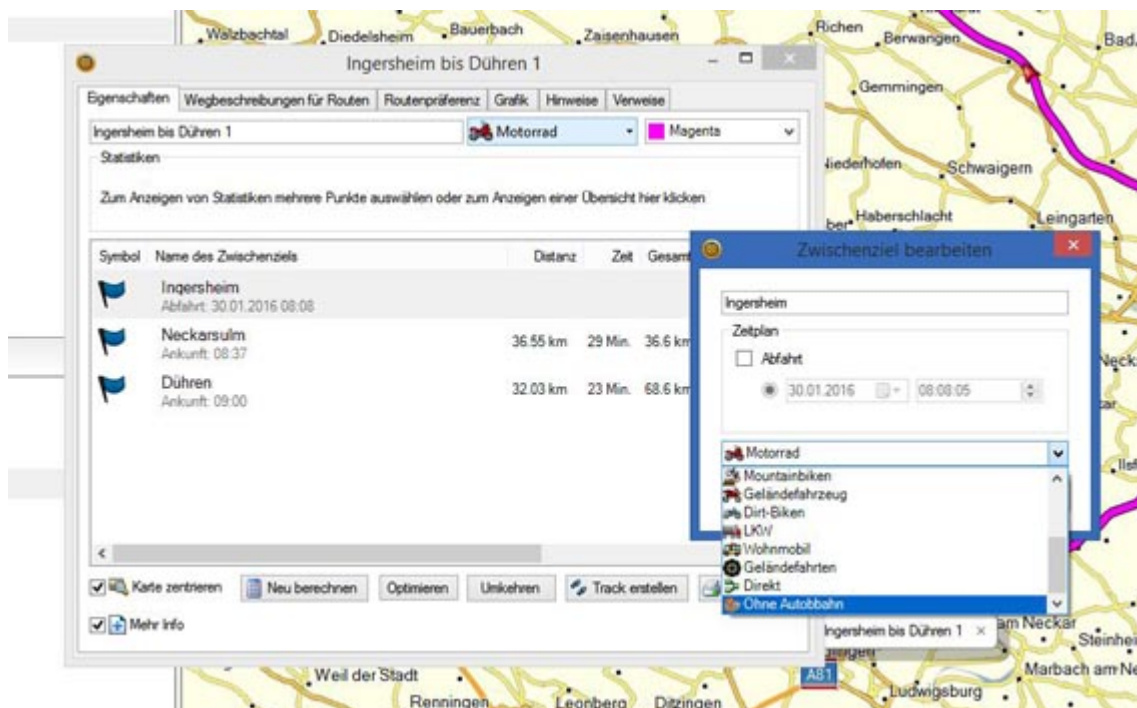


Der Track liegt unter der Route. Sehen könnt ihr das nur wenn ihr zwischen Route und Track im Listenfenster wechselt.

Zur Anpassung des ersten Streckenabschnitts (Ingersheim bis Neckarsulm) öffne ich jetzt das Routenfenster und markiere den WP ab dem ich die Präferenz ändern möchte. Also Ingersheim.

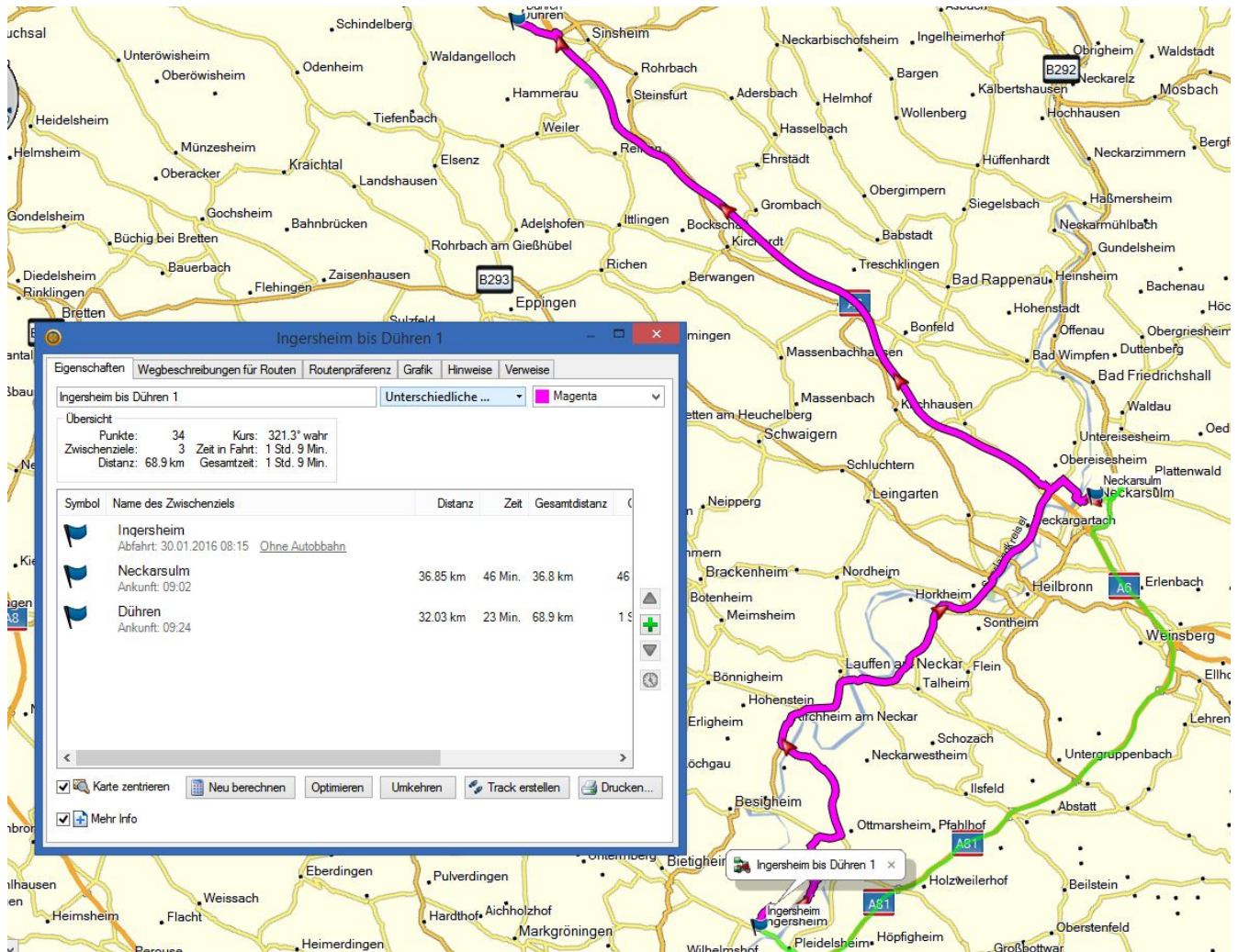


Dann auf Zwischenziel bearbeiten (die kleine Uhr an der Seite) klicken. Das Menü öffnen und nach unten scrollen. Dort findet ihr den bereits angelegten Punkt Ohne Autobahn. (Wie ein Routenpräferenz angelegt wird steht im Teil 2 des Erklärungsversuchs.) Anklicken.



Neu berechnen klicken und Fenster schließen.

Die Route sieht dann so aus:



Die Präferenzen haben sich von Motorrad auf Unterschiedliche geändert. Hinter Ingersheim steht jetzt die aktuelle Präferenz - nämlich Ohne Autobahn.

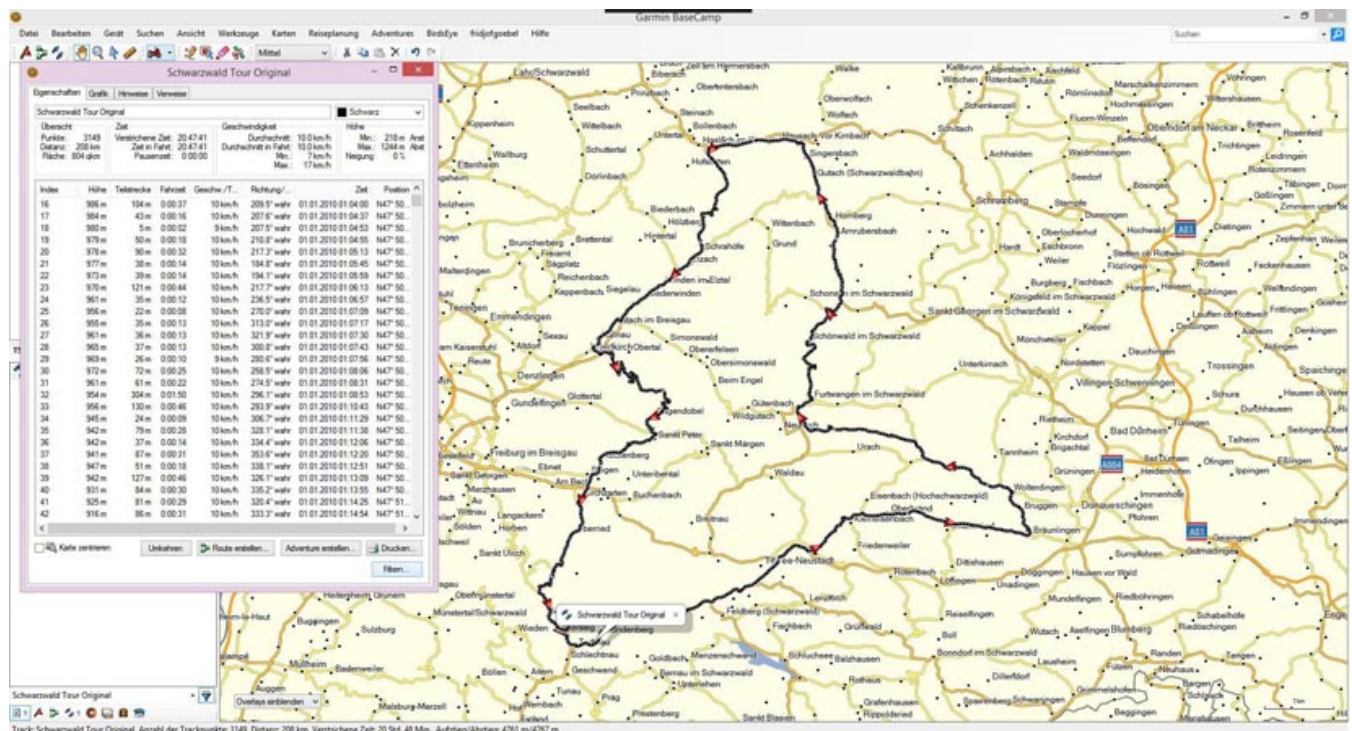
Das gilt bis zum nächsten WP. Sollen weiter Streckenabschnitte geändert werden müsst ihr nochmal wie beschrieben vor gehen. Die Änderung geht immer nur für einen Streckenabschnitt.

Auf der Karte seht ihr, dass die lila Strecke (Ohne Autobahn) nicht mehr auf der ursprünglichen Strecke (grüner Track) verläuft. Also - alles prima.

Hier nun, dank Ludwig und Ronny (👍👍) die **EINFACHE** Lösung für das Problem der Track-in-Route-Wandlung.

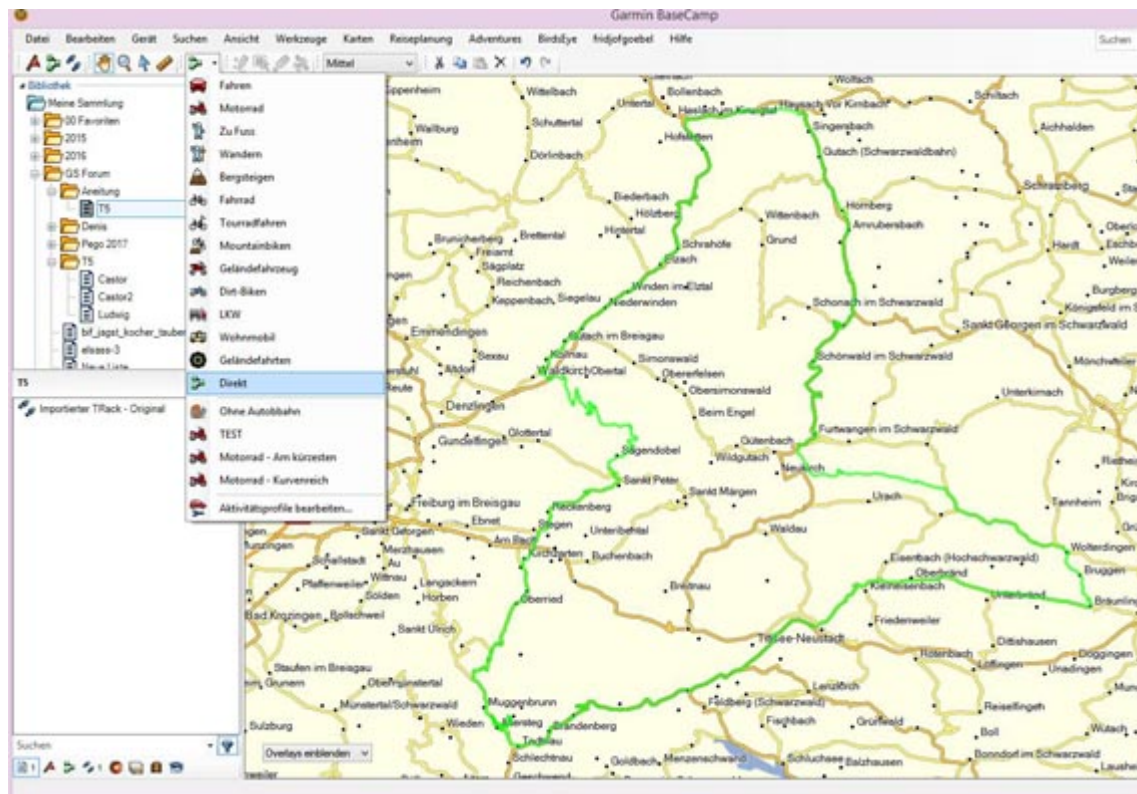
Der aus dem Internet heruntergeladene Track wird in BC importiert. Datei / Importieren in "Liste-Name" / Datei auswählen ODER Strg + I und anschließend Datei auswählen.

Das sieht dann so aus:



Ihr erkennt sofort, dass der Track aus einigen Tausend Track-Punkten (TP) besteht. Mit denen wir leider überhaupt nix anfangen können. Diese TP müssen in WP konvertiert werden UND anzahlmäßig verringert werden. Der Track hier im Beispiel hat mehr als 3000 TP's.

Die Umwandlung des Tracks in eine Route und die Verringerung der Punkte geht in einem Schritt. Dazu müsst ihr als erstes das Routenprofil auf **Direkt** stellen. Sonst geht das alles nicht.



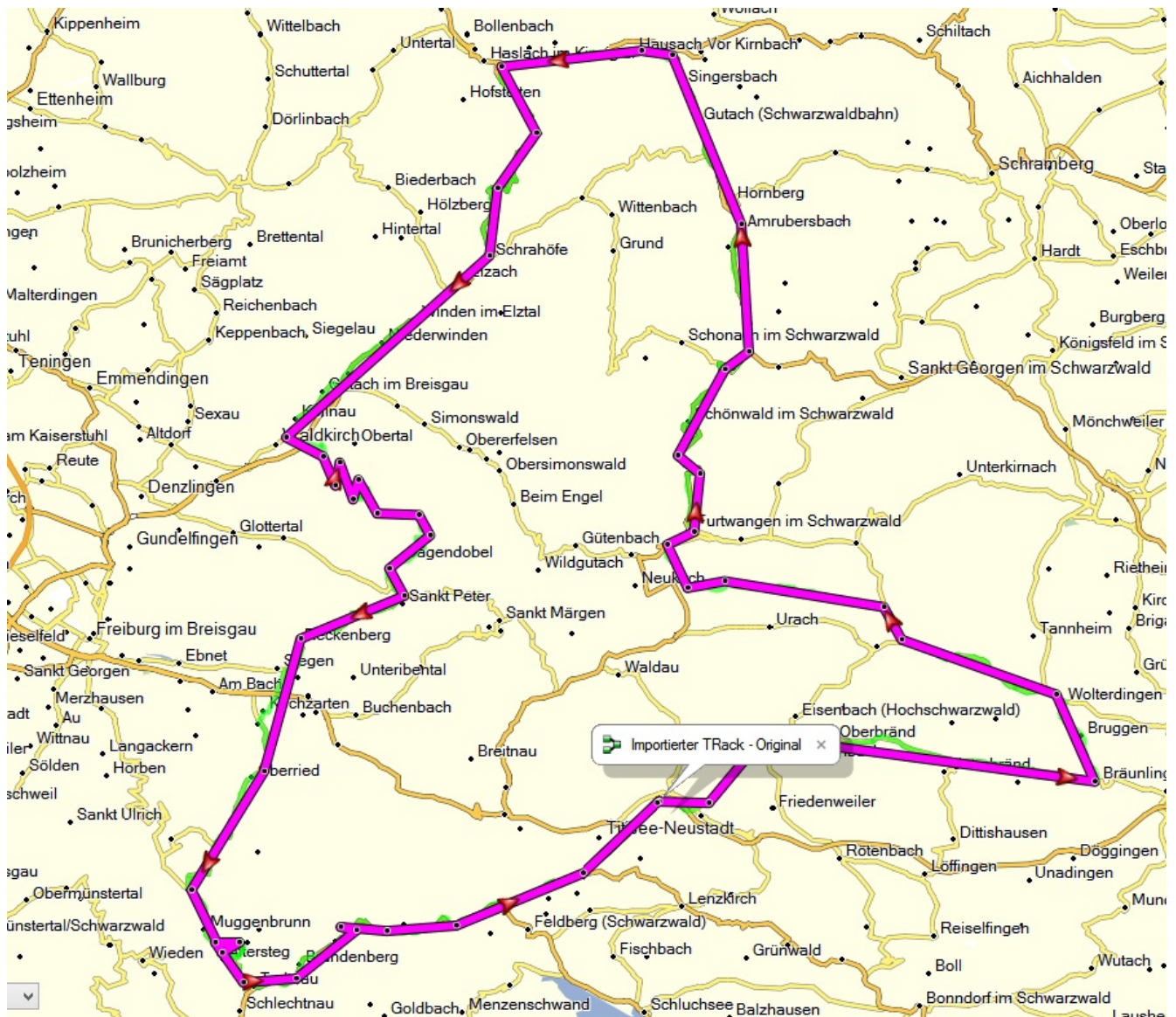
Dann Rechtsklick auf den Track - Route aus gewähltem Track erstellen - anklicken. Dann erscheint folgendes Fenster in dem ihr die Anzahl der WPs festlegen könnt.

Diese Fenster erscheint jedoch NUR wenn ihr das Profile auf Direkt umgestellt habt.



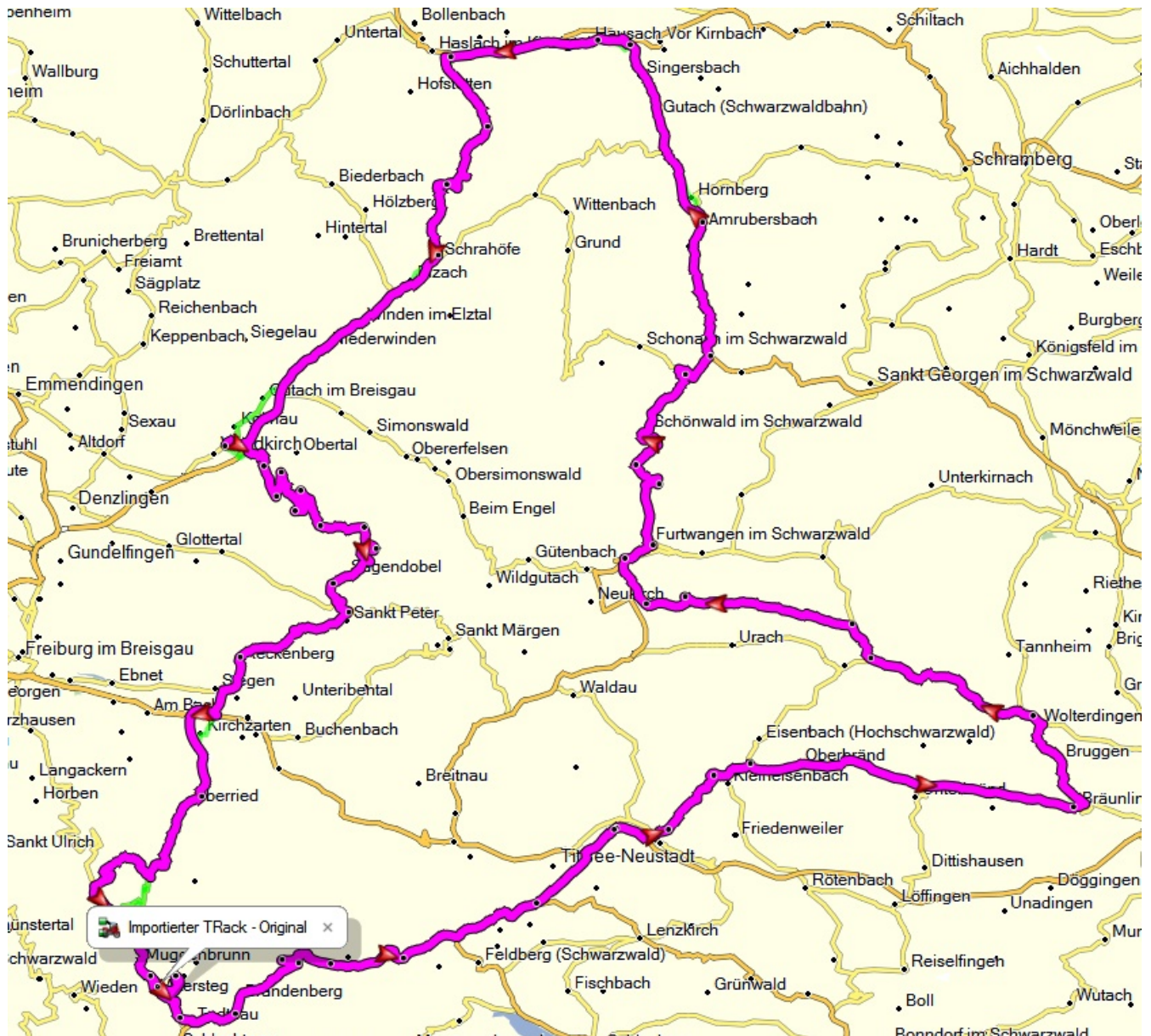
Auf OK drücken und fertig ist die Route.

Jetzt habt ihr also eine Direkt-Route (pink) über dem Original Track (grün).



Jetzt müsst ihr nur noch die Direkte-Route in euer Wunschprofil überführen.

Also Doppelklick auf die Route und unter Eigenschaften das Routenprofil von Direkt (z.B.) auf Motorrad umstellen.
Die Route passt dann schon ziemlich gut zum Track.



An den Abweichungen noch ein bisschen Feinschliff und gut.

Jetzt haben wir es geschafft einen Track in nur 3 Schritten in eine Route zu verwandeln.
Das ist SUPER.